

ΜΗΧΑΝΗ ΚΑΙ ΜΑΤΙ

Η φωτογραφική μηχανή δεν καταγράφει μια σκηνή ακριβώς όπως αυτή φαίνεται στα μάτια μας

Όπως η φωτογραφική μηχανή, έτσι και τα μάτια μας διαθέτουν ένα φακό που σχηματίζει τις εικόνες πάνω σε μια φωτοευαίσθητη επιφάνεια, τον αμφιβληστροειδή χιτώνα. Όμως η φωτογραφία διαφέρει αισθητά από τον τρόπο που τα μάτια μας βλέπουν κάποιο θέμα. Μια σκηνή, για τα μάτια μας δεν παρουσιάζει σαφή όρια (δεξιά). Αντίθετα, για τη φωτογραφία υπάρχουν σαφείς γωνίες και καθορισμένο περίγραμμα, που θα πρέπει να χρησιμοποιηθούν σαν όρια κατά τη σύνθεση της εικόνας.



Ασαφή όρια όρασης

Ακριβές περίγραμμα των ορίων έκτασης μιας φωτογραφίας

ΣΥΝΘΗΚΕΣ ΦΩΤΙΣΜΟΥ

Τα μάτια έχουν την ικανότητα να βλέπουν λεπτομέρειες και στις λιγότερο αλλά και στις περισσότερο φωτισμένες επιφάνειες του ίδιου θέματος. Στις ίδιες ακριβώς συνθήκες, το φιλμ δεν μπορεί να καταγράψει και τις δύο επιφάνειες με τις ίδιες ρυθμίσεις. Επιπλέον, το φιλμ καταγράφει τα χρώματα μιας σκηνής βασισμένο στο χρώμα της φωτιστικής πηγής που την φωτίζει. Τα μάτια προσαρμόζονται σ' αυτό και έτσι ένα λευκό αντικείμενο κάτω από κίτρινο υπό φωτισμό εξακολουθεί να φαίνεται λευκό.



ΟΜΟΙΟΜΟΡΦΟΣ ΦΩΤΙΣΜΟΣ

Όταν το θέμα φωτίζεται ομοιόμορφα, η μέτρηση της έκθεσης θα είναι ομοιόμορφη από όποιο σημείο και αν γίνει.



ΜΕΤΡΗΣΗ ΦΩΤΕΙΝΩΝ ΤΟΝΩΝ

Μια μέτρηση που γίνεται πάνω στη φωτισμένη με έντονο φως πλευρά έχει σαν αποτέλεσμα την υποέκθεση του σκιασμένου μέρους.



ΜΕΤΡΗΣΗ ΣΚΟΤΕΙΝΩΝ ΤΟΝΩΝ

Με τον ίδιο φωτισμό, η μέτρηση που γίνεται πάνω στο σκιασμένο μέρος θα υπερεκθέσει την καλά φωτισμένη πλευρά.

KODAK EXPRESS

ΑΝΕΠΙΘΥΜΗΤΕΣ ΑΠΟΧΡΩΣΕΙΣ

Η εμφάνιση τέτοιων αποχρώσεων στις φωτογραφίες μπορεί να οφείλεται σε πολλούς λόγους. Ο πλέον συνηθισμένος είναι η λήψη φωτογραφιών σε εσωτερικούς χώρους με τεχνητό φωτισμό, ενώ χρησιμοποιείται φιλμ ημέρας ή φλας. Ένας άλλος λόγος μπορεί να είναι κάποιο λάθος στην εκτύπωση ή, τέλος, η λήψη σε περιβάλλον με πολύ έντονα χρώματα.



ΜΙΚΤΟΣ ΦΩΤΙΣΜΟΣ

Οι εσωτερικοί χώροι συνήθως φωτίζονται εν μέρει από το φως της ημέρας και εν μέρει από τεχνητό φως (κοινές λάμπες, λάμπες φθορίου κ.λπ.). Τα μάτια δέχονται αυτού του είδους το φωτισμό σαν «λευκό». Το φιλμ είναι ρυθμιζόμενο να καταγράφει ομοιά αντικείμενα φωτισμένα από το φως ήλιου ή φλας. Έτσι, θα καταγράψει το φως από τις κοινές λάμπες σαν πορτοκαλί ενώ το φως από τις λάμπες φθορίου σαν πράσινο.



ΠΕΡΙΒΑΛΛΟΝ ΜΕ ΕΝΤΟΝΑ ΧΡΩΜΑΤΑ

Ένα κοντινό περιβάλλον με έντονα χρώματα μπορεί να αλλοιώσει τον φωτισμό του θέματος ή να προκαλέσει ανεπιθύμητες αποχρώσεις στη φωτογραφία. Σ' αυτή τη λήψη, ο μπλε τοίχος πίσω και δεξιά από τη φιγούρα προκαλεί ψυχρούς τόνους. Τα μάτια σας μπορεί να αποδέχονται αυτή τη χρωματική παραμόρφωση, αλλά στη φωτογραφία δείχνει άσχημη.

ΛΑΘΗ ΚΑΤΑ ΤΗΝ ΕΚΤΥΠΩΣΗ

ΕΜΦΑΝΙΣΕΙΣ ΦΙΑΜ

Για κάποιες ανεπιθύμητες αποχρώσεις που εμφανίζονται, η ευθύνη δεν είναι πάντα δική σας. Λανθασμένες ρυθμίσεις στα μηχανήματα εκτύπωσης, τα περισσότερα από τα οποία είναι εντελώς αυτόματα, μπορεί να παράγουν φωτογραφίες με απαράδεκτα χρώματα.

ΕΠΑΝΕΚΤΥΠΩΣΕΙΣ

Αυτή η φωτογραφία περιέχει περίπου ποσοστό 80% μπλε ουρανού και μόνο 20%, ή και λιγότερο, τόνους δέρματος. Τα μηχανήματα εκτύπωσης διόρθωσαν υπερβολικά εξαιτίας της μεγάλης περιοχής του μπλε ουρανού και έτσι επέφεραν υπερβολικό κίτρινο στον τόνο του δέρματος.



Μια μεγάλη επιφάνεια με κυρίαρχο χρώμα, όπως ο ουρανός, μπορεί να γίνει πηγή προβλημάτων.

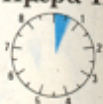
Οι τόνοι του δέρματος θα είναι αυτοί που θα δείξουν πιο έντονα κάθε πρόβλημα εμφάνισης ή εκτύπωσης.

KODAK ADVANTIX System

ΑΣΚΗΣΗ

1 ΣΤΑΘΕΡΟ ΚΡΑΤΗΜΑ

Ημερα 1η



Ορισμός: Αποφεύγοντας το αθέλητο θόλωμα της εικόνας

Άσχετα από το είδος της φωτογραφικής μηχανής που χρησιμοποιείτε, ο χαμηλός φωτισμός ή το αργό φιλμ προκαλούν αναγκαστικά αργές ταχύτητες κλείστρου. Ακόμα, με την χρήση φακών μεγάλης εστιακής απόστασης αυξάνεται ο κίνδυνος κουνήματος της μηχανής. Αντί να κρατάτε λοιπόν τη φωτογραφική μηχανή στο χέρι, μπορείτε να χρησιμοποιήσετε κάποιο από τα στηρίγματα που δείχνονται παρακάτω.

ΣΚΟΠΟΣ: Ελαχιστοποίηση του κουνήματος της φωτογραφικής μηχανής. Αξιολόγηση *

ΕΙΔΗ ΣΤΗΡΙΓΜΑΤΩΝ

Για να τραβήξετε ευκρινείς φωτογραφίες, μια ταχύτητα κλείστρου γύρω στο 1/60 είναι αρκετή, αν κρατάτε την φωτογραφική μηχανή σωστά και ο φακός δεν έχει υπερβολικό βάρος. Με πιο αργές ταχύτητες ή όταν χρησιμοποιείτε έναν βαρύ τηλεφακό, επιλέξτε κάποιο είδος στηρίγματος.



ΛΟΥΡΙ ΜΗΧΑΝΗΣ

Αν το έχετε τοποθετημένο στη μηχανή, κρατάτε το πάντα περασμένο στο λαιμό σας.



ΣΤΑΥΡΟΠΟΔΙ

Όταν κάθεστε σταυροπόδι, δημιουργούνται δύο στηρίγματα για τους αγκώνες σας.

ΟΡΘΙΟΣ

Σταθείτε χαλαρά, με τα πόδια ανοιχτά και τους αγκώνες προς τα μέσα.

ΓΟΝΑΤΙΣΤΟΣ

Στηρίξτε τον αγκώνα σας στο ένα γόνατο στηρίζοντας την φωτογραφική μηχανή με το μπράτσο και ακουμπήστε το άλλο πόδι στο έδαφος.



KODAK ADVANTIX System



ΣΤΟΝ ΤΟΙΧΟ

Στηρίξτε τη μηχανή πάνω σε μία σταθερή επιφάνεια.



ΣΤΟ ΤΡΑΠΕΖΙ

Καθίστε χαλαρά, με τους αγκώνες να ακουμπούν πάνω σε μια σταθερή επιφάνεια όπως είναι το τραπέζι.



ΞΑΠΛΩΜΕΝΟΣ

Ξαπλώστε με την κοιλιά στο πάτωμα και στηρίξτε τη μηχανή στη φωτογραφική σας τσάντα ή σε κάποιο παρόμοιο αντικείμενο



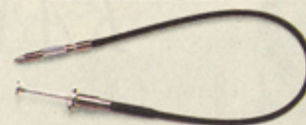
ΤΡΙΠΟΔΟ

Μια βολική συσκευή για απεριόριστους χρόνους έκθεσης.

ΜΟΝΟΠΟΔΟ

Αν και δεν είναι τόσο σταθερό όσο το τρίποδο, το μονόποδο είναι ένα συμπαγές μέσο στηρίξης, πολύ χρήσιμο όταν ο χώρος είναι στενός ή όταν βρισκόμαστε ανάμεσα στο πλήθος.

— ΚΑΛΩΔΙΟ ΛΗΨΗΣ —



Η σταθεροποίηση της φωτογραφικής μηχανής δεν έχει νόημα αν κουνηθεί τη στιγμή που θα πατήσετε το κουμπί λήψης. Για να το αποφύγετε, χρησιμοποιήστε ένα μηχανικό ή ηλεκτρικό καλώδιο λήψης (αν η μηχανή σας το δέχεται). Αν όχι, σταθεροποιήστε τη μηχανή σε τρίποδο, μονόποδο, σφιγκτήρα, ή ακουμπήστε την σε μια επίπεδη επιφάνεια και χρησιμοποιήστε τον διακόπτη αυτοφωτογράφισης.

Καλώδιο λήψης



ΕΠΙΤΡΑΠΕΖΙΟ ΤΡΙΠΟΔΟ

Πάνω σε σταθερή επιφάνεια, αυτό το μικρό εξάρτημα κάνει την ίδια δουλειά με τα μεγαλύτερα μοντέλα.

Καλώδιο λήψης



ΣΦΙΓΚΤΗΡΑΣ

Αυτό το μικρό εξάρτημα εφαρμόζεται πάνω σε κάθε πρόχειρο φράχτη ή ράφι.

ΧΕΙΡΟΛΑΒΗ

Αυτή η συμπαγής συσκευή διαθέτει σκανδάλη για την ενεργοποίηση του κλείστρου.



ΑΣΚΗΣΗ

Ημερα 1η



2 ΚΑΔΡΑΡΙΣΜΑ

Ορισμός: Χρησιμοποιώντας το σκόπευτρο με τον καλύτερο τρόπο

Αντιμετωπίστε το παραλληλόγραμμο «κάδρο» που βλέπετε μέσα από το σκόπευτρο σαν ένα φύλλο χαρτί πάνω στο οποίο μπορείτε να συνθέσετε ένα σχέδιο. Οι πολλοί τρόποι που μπορείτε να χρησιμοποιήσετε αυτό το κάδρο για να περιλάβετε ένα μέρος της εικόνας που βρίσκεται μπροστά σας, σας δείχνουν τις δυνατότητες που υπάρχουν στον κόσμο της φωτογραφικής σύνθεσης.

ΣΚΟΠΟΣ: Κατανόηση των τρόπων σύνθεσης μιας εικόνας. Αξιολόγηση **

ΤΙ ΝΑ ΠΕΡΙΛΑΒΟΥΜΕ ΣΤΟ ΚΑΔΡΟ;

Πριν πατήσετε το κουμπί της λήψης, παρατηρήστε προσεκτικά μέσα από το σκόπευτρο, αξιολογήστε τα διάφορα στοιχεία που αποτελούν τη σκηνή μπροστά σας και αποφασίστε ποια από αυτά θα είναι καλύτερο να απομονώσετε. Διορθώστε τη θέση της μηχανής σας, έτσι ώστε μέσω του καθράριματος να αναδειχτεί με τον καλύτερο τρόπο το θέμα σας.



Το οριζόντιο καθράρισμα δημιουργεί μια εντύπωση «ροής»



Μπορείτε να επιτύχετε ασυνήθιστα καθράρισματα αν κόψετε τη φωτογραφία με το γαλάδι.



Το μπροστινό και το πίσω επίπεδο αποκτούν μεγαλύτερη σύνθεση με το όρθιο καθράρισμα

Το τετράγωνο καθράρισμα δεν προσφέρει ιδιαίτερη εντύπωση στη σύνθεση

1. ΚΟΨΙΜΟ

Πειραματιστείτε με το καθράρισμα για να καταλάβετε πώς αυτό επηρεάζει την εικόνα. Τετραγωνίζοντας μια όρθια λήψη (επάνω) χάνετε τον δυναμισμό της εικόνας. Στις οριζόντιες εκδοχές της εικόνας (αριστερά) παρατηρούμε ότι η αίσθηση της κίνησης είναι εντονότερη.



2. ΧΑΜΗΛΟΣ ΟΡΙΖΟΝΤΑΣ

Προσπαθήστε να βρείτε στοιχεία που να χωρίζουν έντονα την εικόνα, όπως για παράδειγμα ο οριζόντιος. Σηκώστε τη μηχανή προς τα επάνω ώστε ο οριζόντιος να μετακινηθεί προς τα κάτω. Έτσι η σκηνή αποκτά μεγαλύτερο άνοιγμα και αποδίδει την απόσταση.



3. ΥΨΗΛΟΣ ΟΡΙΖΟΝΤΑΣ

Στρέφοντας τη μηχανή προς τα κάτω εισάγουμε στη σκηνή μια αίσθηση κλεισίματος. Αυτή η θέση δίνει έμφαση στο έδαφος. Για να είναι όμως πετυχημένη η φωτογραφία, θα πρέπει το τοπίο να παρουσιάζει μεγάλο ενδιαφέρον.



4. ΔΡΑΣΗ ΜΕΣΑ ΣΤΟ ΚΑΔΡΟ

Χρησιμοποιήστε οωστό καθράρισμα για να δώσετε έμφαση στις φωτογραφίες κινούμενων αντικειμένων. Αν τοποθετήσετε τη δράση στο αριστερό άκρο του κάδρου σας, δείχνετε ότι υπάρχει χώρος για τη συνέχεια της κίνησης και ως εκ τούτου περισσότερη δράση.



5. ΔΡΑΣΗ ΕΞΩ ΑΠΟ ΤΟ ΚΑΔΡΟ

Τοποθετώντας, όμως, τη δράση πιο κοντά στο δεξιό μέρος του κάδρου, υπονοείτε ότι μέρος της δράσης έχει ήδη συμβεί. Και οι δύο τρόποι καθράριματος (επάνω και επάνω αριστερά) ξεφεύγουν από τη μονότονη τοποθέτηση του θέματος στο κέντρο.

«Η ΘΕΩΡΙΑ ΤΩΝ ΤΡΙΤΩΝ»

• Φανταστική κάθετη ευθεία

Φανταστείτε ότι το σκόπευτρο είναι χωρισμένο από οριζόντιες και κάθετες ευθείες. Στα σημεία όπου οι γραμμές τέμνονται έχουμε τέσσερα σημεία εκτός κέντρου. Η θεωρία αυτή ονομάζεται «Θεωρία των τρίτων», και κάθε ένα από αυτά τα σημεία αποτελεί ιδανικό μέρος για την τοποθέτηση του κύριου θέματός σας.

Φανταστική οριζόντια ευθεία

Το σώμα του γαρι ακουμπάει σε δύο από τα τέσσερα σημεία



ΑΣΚΗΣΗ

3

ΓΩΝΙΑ ΛΗΨΗΣ

Ορισμός: Αποφασίζοντας την καλύτερη θέση της φωτογραφικής μηχανής για τη λήψη

Ημερα 1η



Είναι πολύ απλό να πάρετε τις φωτογραφίες που θέλετε από το πιο πρόχειρο και βολικό μέρος. Όμως, μια προσεκτική σκέψη πάνω στη θέση της μηχανής, καθορίζει την προοπτική και μπορεί να επιφέρει τεράστιες διαφορές στη σχέση των στοιχείων που αποτελούν το θέμα και τον τρόπο που αυτά συνδέονται μεταξύ τους. Γιατί, στην πραγματικότητα, αυτό που επιφέρει την αίσθηση του βάθους και των αποστάσεων στη δυσδιάστατη φωτογραφία είναι η προοπτική

ΣΚΟΠΟΣ: Η εξερεύνηση των σημείων λήψης. Αξιολόγηση ***

ΑΙΣΘΗΣΗ ΤΟΥ ΚΑΔΡΟΥ

Όταν επιλέγετε γωνία λήψης σιγουρευτείτε ότι το θέμα σας είναι αρκετά μεγάλο σε σύγκριση με το περιβάλλον. Αν φαίνεται πολύ μικρό μετακινηθείτε προς τα εμπρός, προσέχοντας να μην χαλάσει η εστίαση ή προσπαθήστε να το μεγαλώσετε χρησιμοποιώντας τηλεφακό. Πρέπει όμως να γνωρίζετε ότι ο τηλεφακός δεν δίνει πάντα την αίσθηση του «πλησιόματου» όπως ακριβώς θα την είχατε αν πλησιάζατε το θέμα και χρησιμοποιούσατε έναν μικρότερο φακό.



ΛΗΨΗ ΑΠΟ ΑΠΟΣΤΑΣΗ

1. Κοιτάξτε ένα μακρινό θέμα μέσα από το στόχαστρο. Φαίνεται, όπως και εδώ, κάτι ασήμαντο μέσα στη συνολική εικόνα;



ΑΛΛΑΖΟΝΤΑΣ ΦΑΚΟ

2. Μείνετε στην ίδια θέση, αλλά χρησιμοποιήστε ένα φακό μεγαλύτερης εστιακής απόστασης ώστε να μεγαλώσετε το θέμα. Εδώ ο φακός μεγέθυνε το κύριο θέμα, αλλά και απλοποίησε το περιβάλλον.



ΛΗΨΗ ΑΠΟ ΚΟΝΤΑ

3. Χρησιμοποιήστε τον ίδιο φακό όπως στην 1, αλλά τώρα πλησιάστε το θέμα έτσι ώστε να αποκτήσει το ίδιο μέγεθος με την προηγούμενη λήψη (2). Παρατηρήστε πώς το περιβάλλον απέκτησε ξανά βάθος.

ΜΠΡΟΣΤΙΝΟ ΚΑΙ ΠΙΣΩ ΕΠΙΠΕΔΟ

Όταν επιλέγετε το σημείο λήψης προσεκτικά, έχετε τη δυνατότητα να συνδυάσετε το πίσω (φόντο) και το μπροστινό επίπεδο της εικόνας. Αυτό θα επηρεάσει την αίσθηση του χώρου. Ακόμα θα σας βοηθήσει στο καθάρισμα, αν το θέμα σας είναι μικρό. Χρησιμοποιήστε αυτή την τεχνική για να δημιουργήσετε αίσθηση βάθους και απόστασης. (βλ. σελ. 32-33)



1. ΕΛΛΕΙΨΗ ΕΜΦΑΣΗΣ

Δείτε μια σκηνή όπως εμφανίζεται στην πραγματικότητα – ένα σπίτι, μέσα σε ένα άδικο τοπίο, δεν δείχνει να έχει ενδιαφέρον. Τώρα, μετακινηθείτε λίγο και ανακαλύψτε άλλους τρόπους για να τονίσετε τα αντικείμενα.

2. ΚΑΔΡΟ ΜΕΣΑ ΣΤΟ ΚΑΔΡΟ

Αλλάζοντας ελαφρά τη θέση σας, προσέξτε πώς ξεχωρίζει το μπροστινό επίπεδο. Σ' αυτή τη λήψη, ένα άνοιγμα ανάμεσα από τα δένδρα σχηματίζει κάδρο μέσα στο οποίο μπορείτε να τοποθετήσετε το θέμα.

ΛΑΘΟΣ ΤΟΠΟΘΕΤΗΣΗ

Όταν ένα μέρος του θέματος έρχεται να επικαλύψει ένα άλλο, έτσι ώστε τα δύο μέρη να φαίνονται ενωμένα, προφανώς δεν έχετε επιλέξει μια ουσιαστική γωνία. Το αποτέλεσμα μπορεί να είναι καταστροφικό για τη φωτογραφία μας, όπως, για παράδειγμα, ένας κάκτος που φαίνεται να ξεφυτρώνει από το κεφάλι ενός ανθρώπου. Όμως, αν επιλέξετε την κατάλληλη γωνία, μπορεί να καταφέρετε να ενώσετε γραμμές και σχήματα μέσα στην εικόνα και να δημιουργήσετε κάποιο σχήμα που στην πραγματικότητα δεν υπάρχει.



Απόφ' καταλάβετε πώς γίνεται, μπορείτε να δημιουργήσετε κωμικά στιγμιότυπα, όπως εδώ.

ΑΣΚΗΣΗ

3

ΔΟΚΙΜΑΖΟΝΤΑΣ ΓΩΝΙΕΣ ΛΗΨΗΣ

Παρατηρήστε τον τρόπο με τον οποίο η θέση λήψης επηρεάζει τη σχέση μεταξύ των αντικειμένων στο πρώτο επίπεδο, στο κέντρο και στο φόντο. Βρείτε μία γωνία που καλύπτει το κεντρικό θέμα το ίδιο καλά με τα διάφορα άλλα στατικά αντικείμενα που βρίσκονται κοντά ή μακριά. Σιγουρευτείτε ότι όλα αυτά έχουν καθραριστεί σωστά δημιουργώντας μια συνολική σκηνή με σαφή λεπτομέρεια σε όλο το βάθος της. Μπορείτε να το δοκιμάσετε με ένα πρόσωπο στο δρόμο, στον κήπο, ή ακόμα σ' ένα μεγάλο δωμάτιο ομοιόμορφα φωτισμένο. Η ακριβής σχέση πρώτου επιπέδου, θέματος και φόντου αλλάζουν κάθε φορά που αλλάζετε την οπτική γωνία της φωτογραφικής μηχανής.



1. ΤΟΠΟΘΕΤΗΣΗ

Παρατηρήστε τη σκηνή που επιλέξατε. Ένας ευρυγώνιος φακός δίνει έμφαση στον δυναμικό όγκο του κάστρου που στέκεται επιβλητικά στον ορίζοντα.

ΦΥΣΙΚΑ ΧΑΡΑΚΤΗΡΙΣΤΙΚΑ

Η καμπύλη σ' αυτό το πρώτο επίπεδο βοηθάει στο να δημιουργηθεί μια κυκλωτική αίσθηση που περιλείπει τη σύνθεση. Το μεγάλο βάθος πεδίου αναδεικνύει τις λεπτομέρειες όλης της σκηνής.



Δυνατό πίσω επίπεδο



Δημιουργία κλειστής ατμόσφαιρας

2. ΧΑΜΗΛΗ ΓΩΝΙΑ ΛΗΨΗΣ

Επάνω: Χαμηλώστε τη φωτογραφική μηχανή ώστε να περιλάβετε περισσότερα στοιχεία στο πρώτο επίπεδο. Στην παραλλαγή επάνω αριστερά, τα δένδρα καθορίζουν ασφικτικά το πρώτο επίπεδο, ενώ ταυτόχρονα δημιουργούν ένα κάδρο μέσα στο οποίο εμφανίζεται το κάστρο.



Ελέγχοντας τη σύνθεση

3. ΓΡΑΜΜΕΣ-ΟΔΗΓΟΙ

Αριστερά: Ψάξτε για φυσικά χαρακτηριστικά που μπορείτε να εκμεταλλευθείτε σαν μέρη της σύνθεσης. Σ' αυτή τη λήψη, ο δρόμος γίνεται ο φυσικός οδηγός που κατευθύνει το μάτι προς το κύριο θέμα.



• ΕΚΘΕΣΗ

Κάνοντας λήψεις κόντρα στο φως, όπως εδώ, προκαλείτε το φωτομέτρο να σκοτεινιάσει υπερβολικά το κύριο θέμα.

• ΦΩΤΕΙΝΕΣ ΖΩΝΕΣ

Αυτή η πολύ φωτεινή ζώνη βοηθάει την εικόνα να μην αποδοθεί επίπεδα και χωρίς χρωματικές αντιθέσεις.

4. ΘΑΜΠΟΣ ΦΩΤΙΣΜΟΣ

Προσπαθήστε να κάνετε τη λήψη σχεδόν κόντρα στο φως, με τον ήλιο ακριβώς από πάνω.



ΦΥΛΛΩΜΑ

Το φύλλωμα που βρίσκεται κοντά στη μηχανή, προσθέτει βάθος.



5. ΕΠΙΠΕΔΟ ΕΔΑΦΟΥΣ

Πειραματιστείτε με τη λήψη από το ύψος του εδάφους. Για έντονα στοιχεία στο πρώτο επίπεδο, όπως αυτά τα καλάμια, μια SLR εγγυάται ακρίβεια στο συνδυασμό τους με την υπόλοιπη σκηνή (βλέπε σελ. 14-15).



6. ΨΗΛΟΤΕΡΗ ΘΕΣΗ ΛΗΨΗΣ

Σηκώστε πιο ψηλά τη φωτογραφική μηχανή και κινηθείτε λίγα βήματα στο πλάι, για να γίνει κάποια αλλαγή στο πρώτο επίπεδο ή ακόμα για να μετατραπεί εντελώς η σύνθεση.



7. ΑΝΤΙΚΑΤΟΠΤΡΙΣΜΟΙ

Βρείτε έναν τρόπο για να προσθέσετε κάτι ενδιαφέρον στη λήψη. Εδώ, μια έκταση με στάσιμο νερό σας προσφέρει ένα ανακλαστικό πρώτο επίπεδο, πάνω στο οποίο αντικατοπτρίζεται το κάστρο.

8. ΑΛΛΑΖΟΝΤΑΣ ΤΗΝ ΠΡΑΓΜΑΤΙΚΟΤΗΤΑ

Απομακρυνθείτε από το θέμα για μια ακόμα λήψη. Εξακολουθείτε να βλέπετε το θέμα από το νότο, αλλά πιο πίσω και κοντινότερα στη γέφυρα. Το νερό που χωρίζει το κάστρο από την στεριά έχει εξαφανιστεί.

ΑΣΚΗΣΗ

3 ΠΡΟΟΠΤΙΚΗ

Μελετήστε τον τρόπο που η προοπτική επηρεάζει τον όγκο και την εμφάνιση των αντικειμένων που βρίσκονται κοντά στη φωτογραφική μηχανή, σε σχέση με τα πιο μακρινά. Μια φωτογραφία με αφύσικα μεγάλα αντικείμενα στο πρώτο επίπεδο και αφύσικα μικρές λεπτομέρειες στο φόντο λέγεται ότι έχει «απότομη» προοπτική. Όταν όμως τα κοντινά και μακρινά μέρη μιας σκηνής διαφέρουν ελάχιστα στο μέγεθος, έχουμε μια «επίπεδη» προοπτική. Προσπαθήστε να ελέγξετε την προοπτική μετατρέποντας τις αποστάσεις ανάμεσα στα αντικείμενα και τη μηχανή, ενώ χρησιμοποιείτε διαφορετικούς φακούς.



1. ΦΥΣΙΟΛΟΓΙΚΗ ΠΡΟΟΠΤΙΚΗ

Πρώτα δοκιμάστε μια λήψη που δείχνει την προοπτική όσο το δυνατόν πιο ρεαλιστική και φυσική. Αυτή η φωτογραφία «τραβήχτηκε» με φακό 50 mm. Προσέξτε τις κολόνες του κτηρίου, για να τις συγκρίνετε με τις δύο φωτογραφίες παρακάτω.

2. ΑΠΟΤΟΜΗ ΠΡΟΟΠΤΙΚΗ

Στη συνέχεια, δοκιμάστε μια πιο έντονη προοπτική. Εδώ η αρχική απόσταση ανάμεσα στο λιοντάρι και τη μηχανή μειώθηκε στο μισό, κάνοντας το λιοντάρι να φαίνεται μεγαλύτερο σε σχέση με το κτήριο, και ο φακός έχει αλλάξει σε 28 mm για να περικλείει ολόκληρο το λιοντάρι.



ΦΟΝΤΟ

Προσέξτε το μειωμένο μέγεθος του κτηρίου σε σύγκριση με το λιοντάρι.

3. ΕΠΙΠΕΔΗ ΠΡΟΟΠΤΙΚΗ

Τώρα, χρησιμοποιώντας έναν τηλεφακό, απομακρυνθείτε, έτσι ώστε να είστε μακρύτερα από ότι στην πρώτη φωτογραφία (1). Κανονίστε την απόσταση ώστε το λιοντάρι να έχει το ίδιο μέγεθος μέσα στο κάδρο. Αυτή η διαδικασία θα εκμηδενίσει σχεδόν την προοπτική.

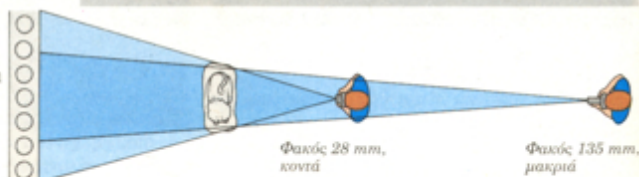


ΦΟΝΤΟ

Η λεπτομέρεια στο κτήριο έχει μεγεθυνθεί αφύσικα, μειώνοντας την αίσθηση του βάθους.

ΑΠΟΤΕΛΕΣΜΑΤΑ ΤΩΝ ΦΑΚΩΝ

Δεξιά: Ένα κοντινό σημείο λήψης και ένας φακός 28 mm περιλαμβάνουν πολλές κολόνες. Ένας φακός 135 mm που χρησιμοποιείται από μεγαλύτερη απόσταση βλέπει λιγότερες κολόνες.



Φακός 28 mm, κοντά

Φακός 135 mm, μακριά

ΠΑΡΑΜΟΡΦΩΤΙΚΗ ΠΡΟΟΠΤΙΚΗ

ΛΑΘΟΣ

Στη λήψη ενός πορτρέτου, αν πληρώσετε κοντά με κανονικό ή ευρυγώνιο φακό δημιουργείτε παραμορφωτική προοπτική.



Φακός 35 mm, 50 εκ. από το πρόσωπο Φακός 80 mm, 1 μέτρο από το πρόσωπο

ΣΩΣΤΟ

Χρησιμοποιείτε τηλεφακό από πιο μακριά για καλύτερα αποτελέσματα (άκρη δεξιά). Ένας φακός 80 ή 90 mm έχει την ιδανική εστιακή απόσταση για πορτρέτα.

ΤΡΙΚ

Με έναν ευρυγώνιο φακό, πάρτε μια πιο μακρινή φωτογραφία και ζητήστε να μεγεθυνθεί από το εργαστήριο.

4. ΧΡΗΣΙΜΟΠΟΙΩΝΤΑΣ ΤΗΝ ΠΡΟΟΠΤΙΚΗ

Μόλις κατανοήσετε τη λειτουργία της προοπτικής, εκμεταλλευθείτε την για τη δημιουργία δραματικών σκηνών, προσέχοντας να μην προκαλέσετε υπερβολική παραμόρφωση. Διαλέξτε μια γωνία σαν κι αυτή η έντονη προοπτική πολλαπλασιάζει την εντύπωση της απόστασης και του βάθους, μεγεθύνοντας τις κοντινές λεπτομέρειες και εξαφανίζοντας τις φαιγούρες που βρίσκονται μακρύτερα. Εδώ, για να επιτευχθεί το αποτέλεσμα χρησιμοποιήθηκε ένας φακός 28 mm. Η έκθεση στο χαμηλό φως ήταν 1/30 με f8.



ΘΟΛΩΜΑ

Το ελαφρό θόλωμα των κινούμενων ανθρώπων οφείλεται στην αργή ταχύτητα κλείστρου και τονίζει την αίσθηση του στροβίλου.

ΠΑΡΑΜΟΡΦΩΣΗ ΑΚΡΩΝ

Οι περισσότεροι φακοί προκαλούν παραμόρφωση στις γωνίες της εικόνας. Αποφύγετε να τοποθετείτε σημαντικά στοιχεία στα σημεία αυτά.

KODAK ADVANTIX System

ΕΜΦΑΣΗ

Ημερα 1η



Ορισμός: Απομονώστε και δώστε έμφαση στα αντικείμενα που έχετε επιλέξει

Τα μάτια σας επιλέγουν μόνο τις λεπτομέρειες που σας ενδιαφέρουν. Η φωτογραφική μηχανή, όμως, καταγράφει τα πάντα γύρω από το θέμα. Έτσι είναι αναγκαίο, δημιουργώντας κάποια έμφαση, να κατευθύνετε τον παρατηρητή σε ένα σημαντικό χαρακτηριστικό της εικόνας. Ένας τρόπος για να το πετύχετε είναι το εν λόγω χαρακτηριστικό να αποτελεί το μοναδικό σωστά εκθεμένο μέρος της φωτογραφίας. Ένας άλλος τρόπος είναι ο προσεκτικός έλεγχος της εστίασης.

ΣΚΟΠΟΣ: Να χρησιμοποιήσετε τις ρυθμίσεις της φωτογραφικής μηχανής, ώστε να ερμηνευθεί μια σκηνή με τον τρόπο που θέλετε. Αξιολόγηση ****

ΦΩΣ ΚΑΙ ΕΚΘΕΣΗ

Πειραματιστείτε με τις ενδείξεις για να μάθετε πώς να χρησιμοποιείτε το φωτισμό στη δημιουργία έμφασης. Επιλέξτε ένα αντικείμενο που είναι το πιο έντονα φωτισμένο ή σκιασμένο μέσα σε μια σκηνή. Ρυθμίστε την έκθεση μόνο γι' αυτό, και η υπόλοιπη εικόνα θα γίνει ή πολύ σκοτεινή ή πολύ φωτεινή.

Το αποτέλεσμα γίνεται πιο έντονο όταν το φως δημιουργεί αντιθέσεις. Για τη σωστή έκθεση, γεμίστε το κάδρο με το σημαντικό θέμα της σκηνής, κλειδώστε την ένδειξη ή βάλτε την με το χέρι, γυρίστε στη θέση σας και καθάρστε εκ νέου την εικόνα.



2. ΜΕΤΡΗΣΗ ΣΤΗ ΣΚΙΑ

Στη συνέχεια πάρτε ένδειξη από το σκιασμένο μέρος και κλειδώστε την. Εδώ η φωτογραφική μηχανή μετακινήθηκε κοντά στο άγαλμα και χρησιμοποιήθηκε κλειδώμα του ΑΕ. Η λήψη καθορίστηκε ξανά από τη σωστή απόσταση, και έτσι το άγαλμα εκτέθηκε σωστά.



1. ΓΕΝΙΚΗ ΜΕΤΡΗΣΗ

Επιλέξτε μια σκηνή στην οποία το φως να δημιουργεί αντιθέσεις και πάρτε μια συνολική ένδειξη. Το αποτέλεσμα θα δείξει υποεκτεθειμένες περιοχές, όπως το άγαλμα του Ατλαντα επάνω, και περιοχές υπερεκτεθειμένες, όπως η πρόσοψη της εκκλησίας. Ένας φτωχός συμβιβασμός.



3. ΜΕΤΡΗΣΗ ΣΤΟ ΔΥΝΑΤΟ ΦΩΣ

Τώρα μετρήστε την έκθεση μόνον από ένα φωτεινό σημείο της σκηνής. Εδώ χρησιμοποιήθηκε η εκκλησία, εφαρμόστηκε το κλειδώμα του ΑΕ και η φωτογραφία ξανακαθορίστηκε. Η εκκλησία τώρα επιβάλλεται στη σκηνή, αντιστρέφοντας την έμφαση της εικόνας.

ΕΣΤΙΑΣΗ ΚΑΙ ΘΟΛΩΜΑ

Η συγγενής ευκρίνεια των αντικειμένων μπορεί να χρησιμοποιηθεί εύκολα για τη δημιουργία έμφασης. Το θέμα πρέπει να βρίσκεται σε μια συγκεκριμένη απόσταση από τη φωτογραφική μηχανή και όλες οι συγκεκριμένες λεπτομέρειες κοντύτερα ή μακρύτερα. Πρώτα εστιάζουμε με ακρίβεια πάνω στο θέμα. Στη συνέχεια βάζουμε ένα μεγάλο διάφραγμα (μικρό f αριθμό). Αυτό περιορίζει το βάθος πεδίου (βλέπε σελ. 13). Αν η διαφορά ανάμεσα στο κύριο θέμα και τα υπόλοιπα αντικείμενα είναι αρκετή, μόνο το θέμα που βρίσκεται στη συγκεκριμένη απόσταση, στην οποία εστιάζετε, θα έχει απόλυτη ευκρίνεια. Με ένα μεγάλο διάφραγμα, η υπερέκθεση θα δημιουργήσει προβλήματα, αλλά ένα αργό φιλμ ISO 100 (βλέπε σελ. 18-19) θα δώσει τη λύση. Σημειώστε, ακόμα, ότι όσο μεγαλύτερη είναι η εστιακή απόσταση του φακού, τόσο το βάθος πεδίου θα γίνεται πιο ρηχό, οποιοδήποτε διάφραγμα κι αν βάλετε.

ΦΟΝΤΟ

Το βάθος πεδίου με f16 ξεπερνά το σημείο εστίασης, περιλαμβάνοντας και τα υπόλοιπα αντικείμενα του φόντου.



ΚΕΝΤΡΙΚΟ ΕΠΙΠΕΔΟ

Ο φακός της φωτογραφικής μηχανής εστίασε σ' αυτή την απόσταση, περίπου στη μέση της σκηνής.

1. ΧΩΡΙΣ ΕΜΦΑΣΗ

Πάρτε μια φωτογραφία, με τρόπο ώστε όλη η σκηνή να είναι ευκρινής. Αυτή η φωτογραφία που τραβήχτηκε με f16, αποδίδει τον τρόπο που βλέπουν τον κήπο τα μάτια σας, τα οποία προσαρμόζουν την εστίαση τους καθώς παρατηρούν πολλά αντικείμενα και σε διαφορετικές αποστάσεις.



2. ΕΜΦΑΣΗ ΣΤΟ ΠΡΩΤΟ ΕΠΙΠΕΔΟ

Εστίαστε τον φακό πάνω στο πρώτο επίπεδο, σ' αυτή την περίπτωση στον βράχο. Έπειτα αλλάξτε το διάφραγμα, ώστε να περιορίσετε το βάθος πεδίου (εδώ τοποθετήθηκε στο f3.5). Το αποτέλεσμα δίνει μια πιο τριδιάστατη αίσθηση.

ΠΡΩΤΟ ΕΠΙΠΕΔΟ

Με το διάφραγμα του φακού στο f16, το βάθος πεδίου εκτείνεται πίσω, προς το μέρος της μηχανής, περιλαμβάνοντας και το βράχο στο πρώτο επίπεδο.



3. ΔΙΝΟΝΤΑΣ ΕΜΦΑΣΗ ΣΤΟ ΦΟΝΤΟ

Αυτή τη φορά, εστίαστε το φακό πάνω στο φόντο. Διατηρήστε το ίδιο διάφραγμα ώστε να περιορίσετε την ευκρίνεια και να αποδοθεί το πρώτο επίπεδο θολό. Έτσι η έμφαση μεταφέρεται από το πρώτο επίπεδο στο φόντο.

ΔΟΜΗΣΗ ΚΑΙ ΑΝΤΙΘΕΣΕΙΣ

Μπορείτε να τονίσετε έντονα το κύριο θέμα, απλώς με τον τρόπο που θα το τοποθετήσετε μέσα στο υπόλοιπο περιβάλλον. Προσπαθήστε να τοποθετήσετε το θέμα έτσι ώστε να «σπάει» κάποιες φυσικές γραμμές ή σχηματισμούς, ή κάντε το να ξεχωρίζει από το φόντο με την αντίθεση χρωμάτων ή τόνων. Για να το πετύχετε μπορεί να χρειαστεί να μετακινήσετε την μηχανή, βλέποντας ταυτόχρονα τις αλλαγές μέσα από το σκόπευτρο. Μάθετε να αναγνωρίζετε το αποτέλεσμα κάποιων ακραίων ρυθμίσεων και προχωρήστε στη λήψη, με το κύριο θέμα σας τοποθετημένο στην περισσότερο πλεονεκτική θέση.



1. ΔΙΑΚΟΠΤΟΝΤΑΣ ΜΙΑ ΓΡΑΜΜΗ

Κάνετε τις μετρήσεις εκεί όπου τα στοιχεία του κάδρου τονίζονται από τον τρόπο που σπάνε τις φυσικές γραμμές σε ένα τοπίο. Θυμηθείτε ότι εδώ, η κατάλληλη στιγμή της λήψης έχει εξίσου σημαντικό ρόλο με το καθάρισμα.

2. ΧΡΗΣΙΜΟΠΟΙΩΝΤΑΣ ΟΔΗΓΟΥΣ

Κάντε χρήση των γραμμών που συγκλίνουν για να οδηγήσετε το βλέμμα μέσα σε μια σκηνή. Αυτό μπορείτε να το πετύχετε με ευρυγώνιο φακό. Σ' αυτή τη φωτογραφία το συγκλίνον σχήμα Z της προκυρμιάς τραβάει την προσοχή στα τρία άσπρα αντικείμενα της φωτογραφίας.

ΣΥΓΚΛΙΣΗ

Χαμηλή θέση μηχανής και ευρυγώνιος φακός υπερβάλλουν τη σύγκλιση των γραμμών της προκυρμιάς.



• ΕΜΦΑΣΗ

Αυτή η φιογούρα τραβάει την προσοχή επειδή κόβει τον ορίζοντα – την πιο δυνατή γραμμή στην εικόνα, κάτι που οφείλεται στη διαφορά του χρώματος.

3. ΑΝΤΙΘΕΣΗ ΤΟΝΩΝ

Δώστε έμφαση στο κύριο θέμα, τοποθετώντας το σε αντίθεση με τους τόνους του περιβάλλοντος – φωτεινά μέρη απέναντι σε σκοτεινά, ή σκοτεινά απέναντι σε φωτεινά. Η ουστιή έκθεση για το βασικό αντικείμενο είναι πολύ σημαντική – βλέπε «Φως και έκθεση» στη σελίδα 34. Μην επιτρέψετε στη μέτρηση του φωτός να επηρεαστεί από κάποιο πολύ πιο φωτεινό ή πολύ πιο σκοτεινό σημείο.

ΑΣΙΕΣ ΤΟΝΩΝ

Τα παράθυρα του κτηρίου έχουν πολύ πιο σκούρους τόνους από τον οικοδόμο.

ΕΚΘΕΣΗ

Μεγάλες περιοχές που καλύπτονται από βαθιά σκιά κάνουν την έκθεση για την αναλογικά μικρή φωτισμένη φιογούρα δύσκολη.

ΦΑΚΟΙ ΚΑΙ ΚΑΔΡΟ

Με τη φιογούρα καθαρισμένη χαμηλά, από έναν τηλεφακό 135 mm, βλέπετε το μέγεθος του κτηρίου εμφανώς να υπερβάλλεται. Αυτό γίνεται αιτία να φαίνεται πιο κοντά στη φωτογραφία από ό,τι με γυμνό μάτι.



4. ΧΡΩΜΑΤΙΚΕΣ ΑΝΤΙΘΕΣΕΙΣ

Κάτω: Προσέχετε τις έντονες χρωματικές αντιθέσεις. Αυτές μπορεί να σας βοηθήσουν να καταφέρετε ένα πιο ζωντανό αποτέλεσμα. Οι κόκκινες βάρκες σ' αυτή τη λήψη τονίζονται έντονα όταν δείχνονται σε αντίθεση με το ψυχρότερα μπλε και πράσινα.

ΠΡΟΟΠΤΙΚΗ

Οι τόνοι τείνουν προς το μπλε όσο η εικόνα χάνεται στον ορίζοντα, παράγοντας αυτό που λέγεται αβρίνη προοπτική.

ΙΣΟΡΡΟΠΙΑ

Οι κόκκινες βάρκες στην παραλία ισορροπούν με τη βάρκα στη θάλασσα.

ΣΚΟΥΡΟ ΠΡΩΤΟ ΕΠΙΠΕΔΟ

Σκουρόχρωμοι τόνοι, εδώ βοηθούν στη δημιουργία περισσότερου βάθους και απόδοσης στη φωτογραφία.



• ΟΜΙΧΑΗ

Η μπλε ομίχλη υποτάσσει τα άλλα φυσικά χρώματα της σκηνής, τονίζοντας περισσότερο τις βάρκες.

ΤΟΝΟΙ ΚΑΙ ΧΡΩΜΑΤΑ

Ημερα 1η



Ορισμός: Χρησιμοποιήστε τους τόνους και τα χρώματα για να δυναμώσετε την ατμόσφαιρα

Χρησιμοποιώντας αταίριαστα ή αρμονικά χρώματα, σκουραίνοντας ή ανοίγοντας την εικόνα πέρα από αυτό που είναι «σωστό», μπορείτε να βοηθήσετε στην ατμόσφαιρα της φωτογραφίας. Το αποτέλεσμα των σκούρων τόνων είναι συνήθως μελαγχολικό. Οι ανοιχτοί τόνοι είναι πιο εύθραυστοι.

ΣΚΟΠΟΣ: Ο έλεγχος της ατμόσφαιρας της φωτογραφίας, με χρήση των τόνων και των χρωμάτων. Αξιολόγηση ****

ΕΠΙΡΡΟΗ ΤΩΝ ΧΡΩΜΑΤΩΝ

Προσπαθήστε να αλλάξετε την ατμόσφαιρα μιας φωτογραφίας χρησιμοποιώντας τα χρώματα με διαφορετικούς τρόπους. Συνδυάζουμε, για παράδειγμα, τα πορτοκαλί και το κίτρινο, με «ζεστούς» τόνους, σε αντιδιαστολή με το μπλε και το πράσινο που αποτελούν τους «ψυχρούς» τόνους. Ένας καλός τρόπος ελέγχου του χρώματος είναι η επιλεκτικότητα – η σύνθεση των αντικειμένων στο σκόπευτρο. Η ζεστασιά του εσωτερικού ενός εξοχικού σπιτιού, για παράδειγμα, ή το ψυχρό γκρι ενός κομματιού γρανίτη, επιλέγονται μέσα από τα κυρίαρχα χρώματα της σκηνής.

ΧΡΩΜΑΤΙΚΗ ΙΣΟΡΡΟΠΙΑ

Δεξιά: Τα έγχρωμα αρνητικά είναι ισορροπημένα για να δίνουν σωστά χρώματα σε αντικείμενα που φωτίζονται από φως ημέρας ή φλας. Στις φωτογραφίες που φωτίζονται από λάμπες (δίπλα δεξιά) επιφέρουν μια πορτοκαλί απόχρωση, εκτός αν διορθωθούν κατά τη διαδικασία της εκτύπωσης (άκρη δεξιά).



1. ΖΕΣΤΑ ΧΡΩΜΑΤΑ

Για ζεστή ατμόσφαιρα, επιλέξτε αντικείμενα μέσα σε ένα περιορισμένο εύρος χρωμάτων, όπως αυτά τα λουλούδια. Εδώ χρησιμοποιήθηκε ένα πορτοκαλί φίλτρο στο φακό, για να τονώσει την ατμόσφαιρα.



2. ΨΥΧΡΑ ΧΡΩΜΑΤΑ

Χρησιμοποιήστε την άλλη άκρη του χρωματικού φάσματος για ένα ψυχρό, απόμακρο αποτέλεσμα. Αυτό το ατμοσφαιρικό τοπίο, γεμάτο πράσινο και μπλε, τραβήχτηκε χωρίς φίλτρο μια θαμπή ημέρα.



Θέμα φωτομένο με οικιακές λάμπες



Σωστή εκτύπωση

ΕΛΕΓΧΟΣ ΤΟΝΩΝ

Πειραματιστείτε φωτίζοντας ή σκοτεινιάζοντας τους τόνους για να επηρεάσετε την ατμόσφαιρα της εικόνας. Δώστε λίγο περισσότερη έκθεση (βλέπε 2, δεξιά) ή μικρύνετε την έκθεση (βλέπε 4, κάτω). Η εκτύπωση μπορεί να επηρεάσει πολύ το αποτέλεσμα, ώστε να επιτύχετε τη φωτογραφία που θέλετε, αλλά ζητώντας από το εργαστήριο μια πιο φωτεινή ή πιο σκοτεινή εκτύπωση από ένα κανονικό αρνητικό.



1. «ΣΩΣΤΗ»

Μια κανονική έκθεση αποδίδει θαμνούς τόνους δέρματος και πολύ έντονο φόντο.



2. «ΥΠΕΡΕΚΤΕΘΕΙΜΕΝΗ»

Η υπερέκθεση για μια πιο φωτεινή φωτογραφία καθαρίζει τους τόνους και δίνει μια πιο χαρούμενη εικόνα.



3. «ΣΩΣΤΗ»

Το περιβάλλον του θέματος αναγκάζει το φωτόμετρο να «διαβάσει» τη σκιά και να χρησιμοποιήσει έκθεση που αδυνατίζει την ατμόσφαιρα, καταγράφοντας υπερβολική λεπτομέρεια.



4. «ΥΠΟΕΚΤΕΘΕΙΜΕΝΗ»

Με ένα βαθμό λιγότερο στην κλίμακα της έκθεσης μπορεί να επιτευχθεί ένα αποτέλεσμα που παρίζει στη σκηνή. Σ' αυτή την εκδοχή, υπάρχει μια αίσθηση οικειότητας και τα χρώματα είναι πιο έντονα.

ΑΤΜΟΣΦΑΙΡΙΚΕΣ ΕΚΘΕΣΕΙΣ

ΒΕΛΤΙΩΝΟΝΤΑΣ ΕΝΑ ΗΛΙΟΒΑΣΙΛΕΜΑ

Με ένα θέμα που παρουσιάζει πολλές αντιθέσεις, όπως αυτό το θαλασσινό τοπίο, γίνεται δυνατή μια μεγάλη ποικιλία εκθέσεων. Όσο λιγότερη έκθεση δίνεται, τόσο πιο σκοτεινή και μελαγχολική εμφάνιση παίρνει και

τόσο πιο πλούσια γίνονται τα χρώματα στα φωτεινά μέρη της σκηνής. Τραβήξτε πολλές φωτογραφίες σε μικρά χρονικά διαστήματα και σε διαφορετικές εκθέσεις, ώστε να έχετε το ηλιοβασίλεμα σε όλα τα στάδια του.



1/15 με f11



1/60 με f11



1/250 με f11

6 ΧΡΗΣΗ ΤΟΥ ΦΩΤΟΣ

Ορισμός: Πώς το φως επηρεάζει την εμφάνιση του θέματος

Η φωτογραφία βοηθά στην κατανόηση των συνθηκών φυσικού φωτισμού και στον τρόπο που αυτές μπορούν να μεταμορφώσουν μια εικόνα. Μόλις μερικά δευτερόλεπτα ανάμεσα σε δύο λήψεις μπορούν να φτιάξουν έναν τελείως διαφορετικό κόσμο. Αν, για παράδειγμα, η πρώτη λήψη τραβηχτεί κάτω από τον ομοιόμορφο διάχυτο φωτισμό ενός συννεφιασμένου ουρανού ενώ η δεύτερη εκμεταλλεύεται μια δέσμη ηλιακών ακτινών που διαπερνούν κάποιο σύννεφο και φωτίζουν ένα αντικείμενο στη σκηνή.

ΣΚΟΠΟΣ: Να αντιληφθείτε την αιτία και το αποτέλεσμα του φωτισμού.
Αξιολόγηση ***

ΣΚΛΗΡΟΣ ΚΑΙ ΜΑΛΑΚΟΣ ΦΩΤΙΣΜΟΣ

Προσέξτε τα αποτελέσματα που η ένταση του φωτός έχει πάνω στις φωτογραφίες. Ο «σκληρός» φωτισμός από μια συμπαγή πηγή – τον ήλιο σε καθαρό ουρανό ή, στο εσωτερικό, από ένα μικρό παράθυρο – δημιουργεί απότομες και δυνατές σκιές. Ο «μαλακός» φωτισμός από μια διάχυτη πηγή – τον συννεφιασμένο ουρανό ή ένα μεγάλο παράθυρο καλυμμένο με κουρτίνες – παράγει απαλές σκιές.



• ΦΟΡΜΑ ΚΑΙ ΥΦΗ

Σκληρό, άμεσο ηλιακό φως από τη μια πλευρά, επηρεάζει το σχήμα και την υφή των πετάλων των λουλουδιών.

• ΔΟΜΗ

Με τον ήλιο σκιασμένο από τα σύννεφα, η υφή δεν φαίνεται καθαρά, αλλά ο μίσχος ξεχωρίζει και διαγράφεται πολύ έντονα.



1. ΣΚΛΗΡΕΣ ΣΚΙΕΣ

Επάνω: Εδώ η έκθεση μετρήθηκε από πολύ κοντά με άμεσο φωτισμό. Η φωτογραφική μηχανή κρατήθηκε στο χέρι με ταχύτητα 1/125 και το σύστημα ΑΕ με διάφραγμα f 16.

2. ΜΑΛΑΚΕΣ ΣΚΙΕΣ

Δεξιά: Στο διάχυτο φως, οι σκιές εμφανίζονται πιο μαλακές. Το σύστημα ΑΕ άνοιξε στο f 5.6, το βάθος πεδίου μειώθηκε πολύ και η φωτογραφία έγινε πιο αγνή.



3. ΔΟΜΗ ΑΠΟ ΣΚΙΕΣ

Οι σκιές μπορούν να αποτελέσουν σπουδαία στοιχεία μέσα στις εικόνες. Εδώ η σκιά του καμπαναριού καταλαμβάνει περισσότερο χώρο στο κάδρο από ό,τι το ίδιο το καμπαναριό.

• ΜΗΚΟΣ ΣΚΙΑΣ

Το μήκος της σκιάς εξαρτάται από το ύψος του ήλιου. Ο ήλιος που δύει προκαλεί μακρύτερες σκιές από τον μεσημεριανό.

4. ΚΑΝΤΕ ΤΗΝ ΕΠΙΛΟΓΗ

Δεξιά: Χρησιμοποιήστε την κρίση σας και πάντα να είστε έτοιμοι να πειραματιστείτε για να βρείτε τον καταλληλότερο τύπο φωτισμού για τη δική σας ερμηνεία του θέματος. Για να βοηθηθείτε, σκεφθείτε τα συνολικά χαρακτηριστικά του: Είναι στρογγυλό ή πολυγωνικό, απαλό ή με έντονη υφή, απορροφητικό ή ανακλαστικό; Για παράδειγμα, αντικείμενα στρογγυλού σχήματος με έντονη υφή αναδεικνύονται καλύτερα κάτω από διάχυτο φωτισμό που έρχεται από πάνω ή από το πλάι (άκρη δεξιά). Ο επίπεδος, σκληρός φωτισμός (δίπλα δεξιά) δίνει περισσότερη λεπτομέρεια αλλά καταστρέφει το σχήμα.



Σκληρός μπροστινός φωτισμός δίνει λεπτομέρεια



Μαλακός πλευρικός φωτισμός αναδεικνύει τη φόρμα

ΦΩΤΙΖΟΝΤΑΣ ΠΟΛΥΠΛΟΚΑ ΘΕΜΑΤΑ

Γενικά, αν πρόκειται να φωτογραφήσετε ένα θέμα που αποτελείται από πολλές επίπεδες επιφάνειες με διαφορετικές γωνίες, το μαλακό φως συνήθως δίνει τα καλύτερα αποτελέσματα. Διπορευτικά οι σκιές που θα προκύψουν από ένα σκληρό φωτισμό, εύκολα θα προκαλέσουν σύγχυση στη λεπτομέρεια των αντικειμένων και το αποτέλεσμα προφανώς θα είναι

συγκεχυμένο. Αυτό γίνεται ακόμα πιο φανερό σε λήψεις ομάδων (βλέπε σελ. 58-59) όπου οι σκιές κάποιων ανθρώπων πάρτουν πάνω στα πρόσωπα των άλλων, σκιάζοντας σημαντικές λεπτομέρειες του θέματος. Όμως ο σκληρός φωτισμός και οι έντονες σκιές είναι χρήσιμες στο να μεταμορφώσουν ένα αντικείμενο και να δημιουργήσουν ένα είδος αφηρημένης εικόνας.

ΔΙΕΥΘΥΝΣΗ ΦΩΤΙΣΜΟΥ

Η διεύθυνση από την οποία το φως «κτυπάει» το θέμα καθορίζει ποια μέρη φωτίζονται, και συνεπώς τονίζονται, και ποια χάνονται στη σκιά. Όταν το θέμα είναι σταθερό – ένα κτήριο ή ένα τοπίο για παράδειγμα – κάντε τη λήψη όταν η διεύθυνση του φωτός ταιριάζει καλύτερα στη γωνία της φωτογραφικής μηχανής που έχετε επιλέξει (βλέπε σελ. 28). Αφού ο ήλιος κινείται σε προκαθορισμένο τόξο πάνω στον ουρανό, προσπαθήστε να προβλέψετε πότε αυτό θα συμβεί.



1. ΝΩΡΙΣ ΤΟ ΠΡΩΙ

Κάντε μια λήψη νωρίς το πρωί. Το χαμηλό ηλιακό φως πίσω και στο πλάι της φωτογραφικής μηχανής δίνει χαμηλό μπροστινό φωτισμό σ' αυτό το κτήριο.



ΒΡΑΧΙΑ

Ο πρωινός ροζ φωτισμός ζεσταίνει γενικά τα χρώματα, κάτι που γίνεται φανερό σ' αυτά τα βράχια που βλέπουν προς την ανατολή.



3. ΑΠΟΓΕΥΜΑ

Το απόγευμα, η γωνία φωτισμού είναι χαμηλότερη και τα αντικείμενα δείχνουν σαν τρισδιάστατα. Αυτό είναι σαφές στη φωτογραφία επάνω.



ΚΙΝΟΥΜΕΝΑ ΘΕΜΑΤΑ

ΠΕΡΙΣΤΡΕΦΟΝΤΑΣ ΤΟ ΘΕΜΑ

Τα κινούμενα θέματα μπορούν να περιστραφούν μαζί με την μηχανή, έτσι ώστε σε οποιαδήποτε ώρα της ημέρας να φωτίζονται από το ηλιακό φως από όποια διεύθυνση επιθυμείτε. Μην ξεχνάτε ότι οι λεπτομέρειες στο φόντο θα μεταβάλλονται, όπως φαίνεται στο παρακάτω παράδειγμα.

ΑΛΛΑΖΟΝΤΑΣ ΤΗ ΓΩΝΙΑ ΛΗΨΗΣ

Για να εμποδίσετε το θέμα να απορροφηθεί από το φόντο, αλλάξτε τη γωνία λήψης. Σε μια χαμηλή γωνία

βλέποντας το θέμα προς τα επάνω, θα μπορούσατε να το καθάριστε μπροστά από έναν καλά φωτισμένο ουρανό. Σε μια ψηλότερη γωνία, βλέποντας το θέμα προς τα κάτω, θα μπορούσατε να το δείξετε μπροστά από ένα κομράτι προσνάδας.

ΣΗΜΕΙΩΣΗ

Αν ο ουρανός κυριαρχεί στην εικόνα, προσέξτε να μην καταλήξετε σε μια αλλοίωτα του θέματος. Το σύστημα ΑΕ της φωτογραφικής μηχανής μπορεί να διαβάσει τα υψηλά επίπεδα φωτισμού του φόντου και να κλείσει το διάφραγμα ή να μειώσει την ταχύτητα του κλείστρου.



Μπροστινός και πλάγιος φωτισμός



Χαμηλή γωνία λήψης



Μπροστινός φωτισμός



Πλάγιος φωτισμός από τα αριστερά



4. ΣΟΥΡΟΥΠΟ

Κατά το σούρουπο προσπαθήστε να κάνετε μια λήψη κατευθείαν απέναντι στον ήλιο. Τώρα το ακρωτήριο είναι ένα απλό σκούρο σχήμα.



5. ΝΥΧΤΑ

Η φυσική λεπτομέρεια σκεπάζεται τη νύχτα από τον τεχνητό φωτισμό. Με τον δικό του φωτισμό, το κτήριο μοιάζει περισσότερο με πλοίο.

ΑΝΤΙΜΕΤΩΠΙΖΟΝΤΑΣ ΤΙΣ ΑΝΤΙΘΕΣΕΙΣ

Μαθαίνοντας πώς να μειώσετε το λόγο ανάμεσα στη σκιά και το φως και να παράγετε ένα πιο φυσικό αποτέλεσμα

ΧΡΗΣΙΜΟΠΟΙΩΝΤΑΣ ΒΟΗΘΗΤΙΚΟ ΦΩΤΙΣΜΟ

Τα μάτια μας διακρίνουν περισσότερη λεπτομέρεια στα φωτεινά και σκιερά μέρη σκηνών με μεγάλη αντίθεση από ό,τι το φιλμ μπορεί να καταγράψει κάτω από οποιαδήποτε έκθεση. Αυτό μπορεί να σημαίνει ότι πρέπει ή να κάνουμε πιο φωτεινά τα σκιερά μέρη ή να μετριάσουμε το φωτισμό στα φωτεινά μέρη. Τοποθετήστε μια μεγάλη επιφάνεια από ανακλαστικό υλικό στραμμένη προς τα σκιασμένα σημεία του θέματος. Αυτό θα «μεταφέρει» φως από τη φωτισμένη πλευρά στη σκιερή, κάνοντάς την φωτεινότερη. Αυτός ο ανακλαστήρας μπορεί να είναι ένα κομμάτι λευκό χαρτόνι ή ένας λευκός τοίχος κοντά στον οποίο μπορείτε να μετακινήσετε το θέμα. Αν αυτό είναι ογκώδες ή σταθερό ψάξτε για μια γωνία κάτω από την οποία το αντικείμενο φωτίζεται καλύτερα από την ανάκλαση φωτός που γίνεται από διπλανά αντικείμενα.

1. ΧΩΡΙΣ ΠΡΟΣΘΕΤΟ ΦΩΤΙΣΜΟ

Αν τοποθετήσετε το θέμα σας πίσω από ένα φωτεινό παράθυρο η αντίθεση θα φαίνεται αποδεκτή, αλλά οι λεπτομέρειες δεν θα καταγραφούν. Μετατρέποντας την έκθεση θα μειωθούν και θα μαυρίσουν οι σκιές, ενώ θα «καούν» τα πιο φωτεινά μέρη.



1 Χωρίς συμπληρωματικό φωτισμό



2 Ο ανακλαστήρας στο 1 μ. από το πρόσωπο

2. ΑΝΑΚΛΑΣΤΗΡΑΣ

Προσπαθήστε να μειώσετε την αντίθεση τοποθετώντας ένα μεγάλο λευκό χαρτόνι ώστε να βλέπει τη σκιασμένη πλευρά του θέματος (άκρη δεξιά). Η έκθεση ήταν ίδια και για τις δύο λήψεις.

3. ΠΛΗΣΙΑΖΟΝΤΑΣ

Μετακινήστε τον ανακλαστήρα πιο κοντά στο θέμα αλλά και πιο κοντά στη μηχανή, έτσι ώστε να ρίχνει το φως από μπροστά. Εδώ το αποτέλεσμα είναι πιο έντονο απ' ό,τι στην προηγούμενη εικόνα (2) όπου το μάτι του μοντέλου παρέμεινε στη σκιά. Δοκιμάστε διάφορες θέσεις στον ανακλαστήρα.



3 Ο ανακλαστήρας πιο κοντά και στο κέντρο



4 Συμπληρωματικός φωτισμός με απόχρωση

4. ΒΟΗΘΗΤΙΚΟΣ ΦΩΤΙΣΜΟΣ ΜΕ ΧΡΩΜΑ

Αποφύγετε τη χρησιμοποίηση χρωματιστής επιφάνειας, εκτός αν θέλετε να πετύχετε κάποιο εφέ. Εδώ ένας κίτρινωπός ανακλαστήρας δίνει την απόχρωσή του στα σκιασμένα μέρη.

5. ΦΥΣΙΚΟΣ ΠΡΟΣΘΕΤΟΣ ΦΩΤΙΣΜΟΣ

Κάτω: Όταν μόνο ένα μέρος της εικόνας χρειάζεται συμπληρωματικό φωτισμό, προσπαθήστε να πετύχετε την ανάκλαση του φωτός από μια επιφάνεια που βρίσκεται μέσα στη σύνθεση. Σ' αυτή τη φωτογραφία, οι λευκές σελίδες του βιβλίου ανακλούν το φως στα σκιερά μέρη του προσώπου της γυναίκας, φωτίζοντας τις σκιές αρκετά, ώστε να μειωθούν οι απότομες αντιθέσεις.



• ΒΙΒΑΙΟ

Το λίγο φως που ανακλάται από το τραπέζι-ανάκλαστο φωτίζει το εξώφυλλο του βιβλίου και τα χέρια.

• ΠΡΟΣΩΠΟ

Το φως πίσω από τη φιογούρα ανακλάται πάνω στις λευκές σελίδες του βιβλίου και φωτίζει το προφίλ με έναν απόλυτα φυσικό τρόπο

ΕΚΤΙΜΩΝΤΑΣ ΤΙΣ ΑΝΤΙΘΕΣΕΙΣ ΤΟΥ ΦΩΤΙΣΜΟΥ

ΚΛΕΙΣΤΕ ΤΑ ΜΑΤΙΑ

Δεν χρειάζεται να γίνετε μανιακός για την τελεια απόδοση της λεπτομέρειας — υπερβολικές σκιές μπορούν να καταστρέψουν την εικόνα, αλλά μερικές φορές προσθέτουν ζωντάνια στη λήψη. Είναι λοιπόν χρήσιμο να είστε σε θέση να κρίνετε τις αντιθέσεις του φωτισμού με τα μάτια σας ώστε να προβλέψετε πώς θα εμφανιστεί το θέμα στην φωτογραφία. Χοντρικά, μισοκλείστε τα μάτια σας και παρατηρήστε προσεκτικά τη σκηνή. Οι σκιές φαίνονται πιο έντονες και χωρίς λεπτομέρεια εκεί που χρειάζεται συμπληρωματικός φωτισμός.

ΤΕΧΝΙΚΗ ΠΡΟΣΕΓΓΙΣΗ

Η τεχνική προσέγγιση στον έλεγχο των αντιθέσεων

απαιτεί να πλησιάσετε το θέμα με τη φωτογραφική μηχανή (ή να χρησιμοποιήσετε φωτόμετρο spot αν η μηχανή διαθέτει) και να πάρετε διαφορετικές ενδείξεις από τις σημαντικότερες φωτεινές και σκοτεινές περιοχές του θέματος. Για παράδειγμα, μέρος του προσώπου πιο κοντά στη φωτεινή πηγή μπορεί να δώσει 1/125 με f11, ενώ εκεί που υπάρχει σκιά 1/125 με f5.6. Η διαφορά αυτή (δύο f βήματα) θα πρέπει να καλυφθεί από το εύρος ευαισθησίας των περισσότερων φιλμ, έτσι ώστε για «οωστή» έκθεση να βάλετε, ας πούμε, 1/125 με f8. Αποκλίσεις μεγαλύτερες από δύο f βήματα (ή δύο ενδείξεις ταχύτητας κλείστρου) θα σας προειδοποιήσουν για την ανάγκη μείωσης των αντιθέσεων. Αν αυτό δεν είναι δυνατόν, εκθέστε με προτεραιότητα στα φωτεινά ή στα σκοτεινά μέρη, ανάλογα με το τι είναι πιο σημαντικό.

7 ΧΡΗΣΗ ΤΟΥ ΦΛΑΣ



Ορισμός: Αποφασίζοντας αν χρειάζεται φλας και πώς να το χρησιμοποιήσετε

Το φλας αποτελεί μια βολική πηγή φωτισμού που μεταφέρεται εύκολα και μπορεί να χρησιμοποιηθεί οπουδήποτε. Ο χρόνος λάμψης είναι σύντομος, ώστε να αποφεύγεται το κούνημα της μηχανής και να παγώνει η κίνηση του θέματος

ΣΚΟΠΟΣ: Να κατανοήσετε τη χρήση του φλας πάνω αλλά και μακριά από τη μηχανή. Αξιολόγηση****

ΣΥΣΚΕΥΕΣ ΦΛΑΣ

Οι περισσότερες μηχανές SLR δέχονται το φλας σε μια ειδική υποδοχή που λέγεται παπουτοάκι. Οι μηχανές compact και μερικές SLR, όμως, διαθέτουν ενσωματωμένο φλας. Μ' αυτές τις μηχανές αναβείτε το φλας όποτε χρειαστεί, ή το σύστημα μέτρησης της έκθεσης αναβεί αυτόματα το φλας αν ο υπάρχων φωτισμός δεν επαρκεί για την έκθεση.



•ΘΘΟΝΗ
Θθόνη ενδείξεων με LED

ΥΠΟΔΟΧΗ ΦΛΑΣ
Ηλεκτρικές επαφές πυροδοτούν το φλας όταν ανοίγει το κλείστρο

ΕΝΣΩΜΑΤΩΜΕΝΟ
Ένα ενσωματωμένο φλας, τοποθετημένο μακριά από τον φακό



ΚΕΦΑΛΗ ΦΛΑΣ

Αυτός ο σωλήνας μετάδοσης φωτός, γέρνει και στριβεί ώστε να δώσει ποικιλία τύπων φωτισμού.

ΑΥΤΟΜΑΤΗ ΕΣΤΙΑΣΗ

Από εδώ μεταδίδεται κόκκινο φως για να βοηθήσει το σύστημα AF στη μηχανή



ΑΝΕΞΑΡΤΗΤΟ ΦΛΑΣ

Πάνω: αυτά τα φλας είναι πιο δυνατά από τα ενσωματωμένα, και τα μοντέλα με περιστρεφόμενες κεφαλές δίνουν τη δυνατότητα να φωτίσετε μέσω του ταβανιού. Η υποδοχή φλας πάνω στη μηχανή έχει ηλεκτρικές επαφές που συνδέουν το φλας με το κλείστρο

ΕΝΣΩΜΑΤΩΜΕΝΟ ΦΛΑΣ

Αριστερά: Το φλας σε μια φωτογραφική μηχανή compact τοποθετείται όσο πιο μακριά γίνεται από τον φακό, ώστε να μειώσει το φαινόμενο «κόκκινα μάτια» (απέναντι). Η διάρκεια της λάμψης του φλας συνδέεται συχνά με την αυτόματη εστίαση, έτσι ώστε η έξοδος του φλας να είναι πιο σύντομη αν πρόκειται να φωτίσει κοντινά αντικείμενα.

ΣΥΝΗΘΙΣΜΕΝΑ ΣΦΑΛΜΑΤΑ

Χρησιμοποιώντας το φλας πάνω στη μηχανή είναι σαν να κάνετε λήψεις με τον ήλιο ακριβώς από πίσω σας. Όμως με το φλας, τα κοντινά αντικείμενα δέχονται περισσότερο φως από τα πιο μακριά. Για να καταλάβετε αυτό το φαινόμενο πρώτα κάντε μια λήψη από μια θέση με τα αντικείμενα σε διαφορετικές αποστάσεις από το φλας. Μετά πάρτε μια νέα θέση, από όπου οι αποστάσεις μεταξύ των αντικειμένων και του φλας θα βρίσκονται σε ισορροπία. Ένα άλλο πρόβλημα, που συνδέεται κυρίως με τα ενσωματωμένα φλας, τις compact αλλά και τις SLR, ονομάζεται «κόκκινα μάτια».

ΥΠΟΦΩΤΙΣΜΕΝΟ

Η λάμψη του φλας εξασθενεί γρήγορα και τα πρόσωπα που βρίσκονται μακριά από τη μηχανή εμφανίζονται πολύ υποεκτεθειμένα.

ΥΠΕΡΦΩΤΙΣΜΕΝΟ

Το πρώτο επίπεδο είναι πολύ κοντά. Η φωτογραφική μηχανή ρύθμιση το διάφραγμα και τη διάρκεια λάμψης του φλας για τη μεσαία περιοχή.



Φαινόμενο εξασθένσης της λάμψης



Αν τα αντικείμενα είναι ίσως, ο φωτισμός είναι πιο ομοιόμορφος

2. ΚΟΚΚΙΝΑ ΜΑΤΙΑ

Ένα μεγάλο πρόβλημα με τα ενσωματωμένα φλας είναι τα «κόκκινα μάτια». Οι άνθρωποι που κοιτούν κατευθείαν προς το φακό εμφανίζονται με τον (κόκκινο) αμφιβληστροειδή χιτώνα στο πίσω μέρος του ματιού να αντανακλά το φως πίσω στη μηχανή. Πολλές μηχανές compact έχουν σχεδιαστεί λανθασμένα σ' αυτό τον τομέα — κάτι που πρέπει να λάβετε υπόψη κατά την αγορά φωτογραφικής μηχανής (βλέπε σελ. 14-15). Μερικά μοντέλα χρησιμοποιούν φλας που πρώτα δίνει μια αδύνατη λάμψη μικραίνοντας την ίριδα, και έτσι σκιάζει τον αμφιβληστροειδή πριν από την πραγματική λάμψη. Εάν έχετε ξεχωριστό φλας, κρατήστε το μακριά από το φακό ή, καλύτερα, φωτίστε το θέμα μέσω του ταβανιού.

1. ΕΞΑΣΘΕΝΙΣΗ ΤΗΣ ΛΑΜΨΗΣ ΤΟΥ ΦΛΑΣ

Το φαινόμενο της εξασθένσης της λάμψης καθορίζεται κυρίως από τη θέση λήψης της μηχανής. Στη μικρότερη φωτογραφία (επάνω) τα αντικείμενα βρίσκονται σε πολύ διαφορετικές αποστάσεις από το ενσωματωμένο στη μηχανή φλας, ώστε να μπορούσε να τα φωτίσει όλα ικανοποιητικά. Στη βελτιωμένη έκδοση (αριστερά) η θέση της μηχανής δεν είναι πια στην άκρη και έτσι τα πρόσωπα έχουν τοποθετηθεί λίγο ή πολύ σε ίσες αποστάσεις από το φλας. Και εδώ δεν είναι μόνο ο φωτισμός που έγινε ομοιόμορφος αλλά και το διάστημα στο κέντρο της εικόνας έχει χαθεί.



ΦΥΣΙΚΟ

Αυτό το αβυσσικό χρώμα παρουσιάζεται όταν το φλας φωτίζει τον αμφιβληστροειδή



ΦΥΣΙΚΟ

Το χρώμα είναι φυσικό επειδή χρησιμοποιήθηκε φλας σε απόσταση από τη μηχανή.

ΕΜΜΕΣΟΣ ΦΩΤΙΣΜΟΣ ΜΕ ΦΛΑΣ

Για ένα «φυσικό» αποτέλεσμα, που μιμείται το φωτισμό που θα περιμένατε από το μαλακό φως ημέρας, χρησιμοποιήστε ένα φλας με κινητή κεφαλή και στείλτε τη λάμψη να ανακλαστεί από τον τοίχο ή από ταβάνι με ουδέτερο χρώμα. Για να μπορέσετε να απομακρυνθείτε όσο χρειαστεί από τη φωτογραφική μηχανή, χρησιμοποιήστε για τη σύνδεση του φλας ένα ειδικό καλώδιο-προέκταση. Αυτό επιτρέπει στο φως να φθάσει στο θέμα από πολλές και διαφορετικές θέσεις. Για να αποκτήσετε μεγαλύτερη οικειότητα με τις λειτουργίες του φλας, επιλέξτε ένα απλό θέμα και κάντε πολλές λήψεις αλλάζοντας κάθε φορά τη θέση του φλας (βλέπε απέναντι). Αυτή η διαδικασία δεν είναι δυνατή με φωτογραφικές μηχανές compact που διαθέτουν ενσωματωμένα φλας.



1. ΑΝΑΚΛΩΜΕΝΗ ΛΑΜΨΗ ΦΛΑΣ

Ανακλάστε το φως του φλας από το ταβάνι ή τον τοίχο πάνω και πίσω από τη μηχανή για να επιτύχετε ένα φωτισμό από ψηλά. Αποφύγετε τις χρωματισμένες επιφάνειες, ώστε να μην δημιουργηθούν ανεπιθύμητες αποχρώσεις. Όταν η κεφαλή του φλας περιστρέφεται ή ανεβόκατεβαίνει, το φλας εξακολουθεί να μετράει σωστά την έκθεση από το θέμα.

ΣΗΜΕΙΑ ΠΟΥ ΠΡΕΠΕΙ ΝΑ ΠΡΟΣΕΞΕΤΕ

Όταν κατευθύνετε το φως από το φλας πίσω σας, σφραγίζετε ότι ο αισθητήρας έκθεσης του φλας βλέπει το θέμα.



2. ΑΜΕΣΟΣ ΥΠΟ ΓΩΝΙΑ ΦΩΤΙΣΜΟΣ

Γι' αυτή την τεχνική, κρατήστε το φλας στο χέρι σας υπό γωνία 45 μοιρών ως προς το θέμα. Το αποτέλεσμα μοιάζει μ' αυτό που δημιουργεί το άμεσο ηλιακό φως. Παρατηρήστε ότι οι σκιές είναι πολύ πιο έντονες από ό,τι στη φωτογραφία

ΣΗΜΕΙΑ ΠΟΥ ΠΡΕΠΕΙ ΝΑ ΠΡΟΣΕΞΕΤΕ

Μην κρατάτε πολύ ψηλά το φλας σε σχέση με το θέμα. Παραρτηρήστε στο ύψος του κεφαλάκι σας.



Β. ΦΩΤΙΣΜΟΣ ΑΠΟ ΕΠΑΝΩ
Το φλας ψηλά πάνω από τη μηχανή δημιουργεί τη σκιά τόσο χαμηλά που δεν γίνεται ορατή.

Α. ΦΩΤΙΣΜΟΣ ΣΥΝΝΕΦΙΑΣ

Η κεφαλή του φλας είναι στραμμένη στο ταβάνι και στον τοίχο δεξιά και δίνει αποτέλεσμα παρόμοιο μ' αυτό που έχουμε μια συννεφιασμένη μέρα.



Γ. ΔΙΑΧΥΤΟΣ ΦΩΤΙΣΜΟΣ ΑΠΟ ΕΜΠΡΟΣ

Αναστρέφοντας την κεφαλή του φλας, ο φωτισμός γίνεται διάχυτος και φωτίζει το θέμα από εμπρός.



Δ. ΦΩΤΙΣΜΟΣ ΑΠΟ ΧΑΜΗΛΑ

Το φλας φωτίζει από χαμηλά, κάτω από τον φακό, και δίνει ένα ελαφρύ θεατρικό φωτισμό, που όμως δεν είναι καθόλου κολακευτικός για το θέμα.

Ε. ΑΜΕΣΟΣ ΦΩΤΙΣΜΟΣ ΑΠΟ ΤΟ ΠΛΑΙ

Ο φωτισμός από την αριστερή πλευρά επιτρέπει σε μια ποσότητα φωτός να ανακλαστεί από τον τοίχο.

ΣΤ. ΜΙΚΤΟΣ ΦΩΤΙΣΜΟΣ

Εδώ ένα μίγμα από άμεσο φωτισμό υπό γωνία 45 μοιρών, με το φλας στραμμένο ελαφρά προς τα επάνω, ώστε να υπάρχει ανάκλαση φωτός και από το ταβάνι.

ΕΞΕΙΔΙΚΕΥΜΕΝΗ ΧΡΗΣΗ ΦΛΑΣ

Όταν νιώσετε έτοιμος να ελέγξετε τη λειτουργία του φλας και να το χρησιμοποιήσετε σαν κύρια πηγή φωτισμού, προσπαθήστε να συνδυάσετε το φλας με άλλες πηγές φωτισμού, όπως επίσης να το χρησιμοποιήσετε για τη δημιουργία ειδικών εφέ. Πρώτα χρησιμοποιήστε φλας χαμηλής ισχύος, για να μειώσετε τις αντιθέσεις (βλέπε σελ. 46-47). Το αποτέλεσμα τότε θα πλησιάζει περισσότερο σ' αυτό που βλέπουν τα μάτια σας. Στη συνέχεια δείτε τι συμβαίνει όταν φωτίζετε ένα θέμα πολλές φορές με το φλας ενώ το κλείστρο παραμένει ανοιχτό σε μια έκθεση μεγάλης διάρκειας. Δοκιμάστε αυτή την τεχνική για παράξενες και πολλές φορές εξωπραγματικές φωτογραφίες. Τα αποτελέσματα, όμως, είναι συχνά απρόβλεπτα.



α Μείωση της έκθεσης για τον εξωτερικό χώρο
β Μείωση της έκθεσης για το δωμάτιο



1 & 2. ΛΑΘΟΣ ΦΩΤΙΣΜΟΣ

Για εσωτερικές λήψεις που φωτίζονται από το φως της ημέρας, δοκιμάστε μια έκθεση που ρυθμίστηκε με σημείο αναφοράς το εξωτερικό τοπίο, χωρίς φλας (α). Αυτός ο τρόπος λήψης υποφωτίζει το δωμάτιο. Στη συνέχεια ρυθμίστε το φλας μόνο για το δωμάτιο (β).



3. ΦΥΣΙΚΗ ΕΝΤΥΠΩΣΗ

Για αυτή την εντύπωση, 1/125 και f8 ήταν οι ενδείξεις για το εξωτερικό και χρησιμοποιήθηκε διάχυτο φλας ρυθμισμένο για διάφραγμα f8, σε απόσταση όση το μπράτσο μας από τη φωτογραφική μηχανή και αριστερά από το θέμα. Τώρα η έκθεση βρίσκεται σε ισορροπία.

ΕΣΩΤΕΡΙΚΟ

Το πρώτο επίπεδο φωτίζεται αποκλειστικά με το φλας.

ΕΞΩΤΕΡΙΚΟ

Η θέα έξω από το παράθυρο φωτίζεται αποκλειστικά από το φως ημέρας.

4. ΕΙΔΙΚΑ ΕΦΕ

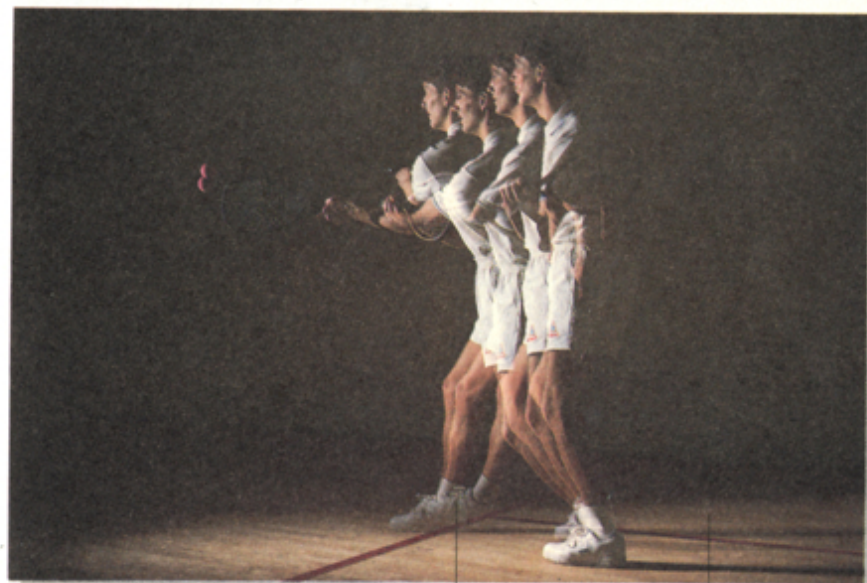
Για να δημιουργήσετε ένα τέτοιο ειδικό εφέ, το οποίο είναι ένα μίγμα από θέλωμα του θέματος και «παγωμένης» λεπτομέρειας, πρέπει να χρησιμοποιήσετε μια σύντομη λάμψη φλας συνδυασμένη με αργή ταχύτητα κλείστρου - εδώ 1/4 αντί της συνηθισμένης 1/125 ταχύτητας συγχρονισμού του φλας. Σ' αυτό το παράδειγμα, το διάφραγμα του φακού ήταν f16, που είναι σωστό και για την απόσταση του φλας, αλλά και για τον σκοτεινό βραδινό ουρανό πίσω από τον αθλητή.

ΣΚΙΑ

Η σκιά σχηματίζεται στον ουρανό επειδή η φιγούρα συνεχίζει να κινείται όσο το κλείστρο είναι ανοιχτό (μετά τη λάμψη του φλας).

ΠΡΩΤΟ ΕΠΙΠΕΔΟ

Τα στοιχεία του πρώτου επιπέδου καταγράφονται παγωμένα επειδή είναι πολύ κοντά στο φλας, που είναι τοποθετημένο επάνω στη μηχανή.



5. ΠΟΛΛΑΠΛΕΣ ΕΙΚΟΝΕΣ

Προσαρμόστε τη φωτογραφική μηχανή σε τρίποδο σε μια σκοτεινή περιοχή. Στη συνέχεια κλειδώστε το κλείστρο της μηχανής στη θέση B και φωτίστε με το φλας αρκετές φορές. Εδώ, το θέμα ήταν ένας παίκτης squash και το φλας φώτισε το θέμα από τα αριστερά, τέσσερις φορές, γρήγορα, τη μια μετά την άλλη. Το κλείστρο μετά έκλεισε χειροκίνητα.

ΣΚΟΤΕΙΝΙΑΣΜΑ

Το φόντο πρέπει να μαυρίσει εντελώς, γιατί διαφορετικά οι λεπτομέρειες του δωματίου θα φανούν μέσα από τη φιγούρα.

ΠΟΛΛΑΠΛΗ ΕΙΚΟΝΑ

Κάθε λάμψη του φλας πάγωνε την φιγούρα πάνω στη κίνησή της, κατά τη διάρκεια των εκφωτισμών.

ΑΣΚΗΣΗ

Ημερα 2η

8 ΦΩΤΟΓΡΑΦΙΕΣ ΠΡΟΣΩΠΩΝ



Ορισμός: Οι τεχνικές της βασικής φωτογράφισης του πορτρέτου

Κάθε διαφορετικό θέμα σας προκαλεί με προβλήματα και προσφέρει ευκαιρίες. Όταν φωτογραφίζετε πρόσωπα, πρέπει να είστε προσεκτικός στο στήσιμο και την έκφραση, όπως επίσης στο φωτισμό και στο φόντο. Αυτοί οι συντελεστές αφορούν τόσο ένα σοβαρό πορτρέτο όσο και μια πρόχειρη λήψη, ανεξάρτητα από τον τύπο μηχανής που χρησιμοποιείτε.

ΣΚΟΠΟΣ: Καταγραφή των βασικών παραγόντων για τη λήψη πορτρέτων. Αξιολόγηση ***

ΠΟΡΤΡΕΤΟ

Όταν κάνετε λήψεις στο ύπαιθρο, λάβετε υπόψη το φωτισμό και το φόντο όπως επίσης και την έκφραση του προσώπου. Αποφύγετε ένα φωτισμό που θα προκαλέσει γκριμάτσες και αν το φόντο είναι συγκεχυμένο, χρησιμοποιήστε μεγάλο διάφραγμα ώστε να καταγραφεί χωρίς μεγάλη ευκρίνεια.



1. ΑΜΕΣΟΣ ΗΜΕΡΗΣΙΟΣ ΦΩΤΙΣΜΟΣ

Επάνω: Αυτή η φωτογραφία δείχνει το θέμα να κοιτάζει κατευθείαν τον ήλιο. Αυτό έχει ως αποτέλεσμα να παραμορφώνονται τα χαρακτηριστικά. Εδώ, το φόντο είναι συγκεχυμένο και έντονο.

2. ΜΑΛΑΚΟΣ ΗΜΕΡΗΣΙΟΣ ΦΩΤΙΣΜΟΣ

Αριστερά: Θα βελτιώσετε πολύ τη λήψη αν περιμένετε να μαλακώσει το ηλιακό φως και με ένα μεγάλο διάφραγμα μαλακώσετε το φόντο.

ΣΧΗΜΑ ΠΡΟΣΩΠΟΥ

Στα πορτρέτα, όπου το κεφάλι γεμίζει το κάδρο, οι παραμικρές αλλαγές στη γωνία λήψης μπορούν να επιφέρουν μεγάλες διαφοροποιήσεις στην εμφάνιση του θέματος. Μπορείτε να μετατρέψετε το σχήμα του προσώπου, για παράδειγμα, τονίζοντας ορισμένα χαρακτηριστικά και υποτονίζοντας κάποια άλλα. Η εστιακή απόσταση του φακού επίσης επηρεάζει την εμφάνιση του θέματος – ένας μεγαλύτερος φακός σας δίνει μεγαλύτερη εικόνα από πιο μακριά και ισοπεδώνει την προοπτική, έτσι ώστε να αποφευχθεί παραμόρφωση των χαρακτηριστικών.



1. ΚΕΝΤΡΑΡΙΣΜΑ

Δεξιά: Πρώτα κατευθύνετε τη φωτογραφική μηχανή ακριβώς απέναντι και κοντά στο θέμα. Όπως φαίνεται εδώ, αυτή η γωνία τείνει να στρογγυλέψει την εμφάνιση του προσώπου και είναι ιδιαίτερα χρήσιμη στο να γεμίζει ένα αδύνατο πρόσωπο.



2. ΧΑΜΗΛΟ ΣΗΜΕΙΟ ΛΗΨΗΣ

Επάνω: Στη συνέχεια τραβήξτε το ίδιο θέμα από χαμηλά. Αυτή η γωνία, με την φωτογραφική μηχανή κάτω από το επίπεδο των ματιών, τραβάει την προσοχή στα ρουθούνια και το πρόσωπο δείχνει λιγότερο φυσικό.

3. ΤΡΙΑ ΤΕΤΑΡΤΑ

Δεξιά: Δοκιμάστε μια γωνία λήψης τριών τετάρτων. Αυτή δίνει την εντύπωση στενέματος του προσώπου. Εδώ, αν και ο φωτισμός παραμένει ο ίδιος με τα δύο προηγούμενα πορτρέτα, η εμφάνιση του θέματος είναι πολύ διαφορετική.



ΚΡΥΦΕΣ ΛΗΨΕΙΣ ΚΑΙ ΛΗΨΕΙΣ ΟΜΑΔΩΝ

Μια κρυφή λήψη απαιτεί οξύ μάτι και γρήγορα ανακλαστικά. Ψάξτε για περιπτώσεις όπου οι άνθρωποι είναι απασχολημένοι με κάποια δραστηριότητα και δεν αντιλαμβάνονται τη φωτογραφική μηχανή. Ακόμα και ομάδες ανθρώπων προσεκτικά τοποθετημένων μπορεί να δείχνουν απόλυτα φυσικοί, ανάλογα με τον τρόπο που χρησιμοποιείται το περιβάλλον.



1. ΟΜΑΔΕΣ ΕΚ ΤΟΥ ΦΥΣΙΚΟΥ

Επιλέξτε προσεκτικά τη ακριβή στιγμή της λήψης προκειμένου να απεικονίσετε μια ομάδα που δεν έχει προετοιμαστεί για φωτογράφιση. Εδώ ο φωτογράφος κατάφερε να δείξει τα άτομα αυτής της ομάδας σε μια ενοποιημένη σύνθεση. Μόλις λίγο πριν και λίγο μετά από τη λήψη, οι φιγούρες είχαν μια εντελώς ασύμμετη εικαστική σχέση.

ΚΟΙΝΗ

ΔΡΑΣΤΗΡΙΟΤΗΤΑ

Η αρμονία των χρωμάτων σ' όλο το κάδρο και η επανάληψη της δραστηριότητάς τους συγκεντρώνει αυτά τα άτομα σε μια δυνατή σύνθεση.



2. ΣΤΙΓΜΙΑΙΟ ΣΤΗΣΙΜΟ

Μερικές φορές, αυτό που αρχίζει σαν μια στιγμιαία λήψη μιας ομάδας καταλήγει απρόβλεπτα. Επιλέγοντας τη στιγμή που το πρόσωπο στο βάθος συμμετέχει, ο φωτογράφος πρόσθεσε ένταση σε μία κατά τα άλλα ιδιαίτερα στατική εικόνα.



3. ΦΥΣΙΚΟ ΣΤΗΣΙΜΟ

Μπορείτε να δοκιμάσετε μια μικρή -απάτη- αν χρειαστεί. Οι γονείς είχαν τοποθετηθεί για την φωτογράφιση και ο φωτογράφος απλώς ζήτησε από τα παιδιά τους να μπουν στο πεδίο λήψης. Έτσι βοήθησαν στο να γεμίσει το κάδρο και να προστεθεί εικαστικό ενδιαφέρον.

4. ΠΕΡΙΠΛΟΚΕΣ ΟΜΑΔΕΣ

Προσοχή στην σύνθεση μεγάλων ομάδων σε περίπλοκο περιβάλλον. Αν και το δένδρο της φωτογραφίας δίπλα δεξιά παρουσιάζει ένα ελκυστικό κάδρο, το περίπλοκο σχήμα του επιφέρει σύγχυση και απλώς αποσπά και μονοπωλεί το ενδιαφέρον.



Περιβάλλον που αποσπά την προσοχή



Περιβάλλον που αναδεικνύει το θέμα

5. ΑΠΛΕΣ ΟΜΑΔΕΣ

Στη συνέχεια προσπαθήστε να απλοποιήσετε το θέμα. Εδώ ο περισσότερο μαλακός φωτισμός και η τοποθέτηση των παιδιών μέσα στις γραμμές που σχηματίζονται στο φόντο δίνουν στη λήψη περισσότερη συμμετρία και αποφεύγεται η επιτηδευμένη πόζα.



6. ΕΠΙΠΕΔΟ ΜΑΤΙΟΥ

Πάρτε μια φωτογραφία που δίνει έμφαση στο μέγεθος και συγκεντρώνεται στη λεπτομέρεια του θέματος. Η διάθεση αυτού του παιδιού και η αίσθηση της απομόνωσης έχουν επιτευχθεί επειδή η φωτογραφική μηχανή έχει κρατηθεί στο επίπεδο των ματιών του. Το κοριτσάκι φαίνεται να πνίγεται από μια θάλασσα ενηλίκων.

7. ΠΡΟΣΘΕΣΤΕ ΔΥΝΑΜΙΣΜΟ

Τώρα, κατεβάστε τη μηχανή ακόμα χαμηλότερα για να εισαγάγετε περισσότερο δυναμισμό. Για αυτή την πρόχειρη λήψη, ο φωτογράφος βασίστηκε σε μια compact φωτογραφική μηχανή, στραμμένη προς τα επάνω, από την επιφάνεια του δρόμου, και τράβηξε τη φωτογραφία χωρίς να βλέπει το θέμα μέσα από το σκόπευτρο.

ΣΥΝΕΧΕΙΣ ΛΗΨΕΙΣ

Ένας τρόπος προσέγγισης στη φωτογράφιση ανθρώπων στο περιβάλλον τους είναι η λήψη μιας σειράς φωτογραφιών. Σε αυτή την ενότητα των τριών φωτογραφιών το καθάρισμα έγινε με γνώμονα την έμφαση της κίνησης μέσα στην εικόνα. Στην λήψη 1

το πρώτο επίπεδο υπερέχει τονίζοντας την απόσταση που πρέπει να διανυθεί. Η λήψη 2 περιέχει το θέμα πιο κεντραρισμένο, ενώ στη λήψη 3 το φόντο κυριαρχεί υπονοώντας την απόσταση που το άτομο έχει ήδη διανύσει (βλέπε σελ. 27).



1 Κυριαρχία πρώτου επιπέδου



2 Κεντρικό καθάρισμα



3 Κυριαρχία πίσω επιπέδου

ΤΟΠΙΑ

Ορισμός: Χρησιμοποιήστε ένα μέρος μιας σκηνής για να αποδώσετε το σύνολό της

Ημερα 2η



Απλота, γενικά θέματα, όπως είναι η θέα ενός εξοχικού τοπίου ή μιας πόλης, συχνά απογοητεύουν όταν τυπωθούν. Το πλατύ άνοιγμα του τοπίου που απλώνεται μπροστά σας ή τα ψηλά κτήρια της πόλης που εμφανίζονται από πάνω σας τεράστια, την ώρα της λήψης, δείχνουν εκ των υστέρων επουσιώδη και μειωμένα. Μια εκτύπωση μεγάλου μεγέθους φυσικά βοηθά στην αναδημιουργία τουλάχιστον κάποιων από τις αρχικές εντυπώσεις της σκηνής, όπως και μια διαφάνεια την ώρα που προβάλλεται. Συχνά, όμως, θα παρατηρήσετε μια ιδιαίτερη βελτίωση στις φωτογραφίες σας, άσχετα από το μέγεθός τους, αν πρώτα επιλέξετε ένα και μοναδικό κυρίαρχο χαρακτηριστικό μέσα από τη γενική σκηνή. Μ' αυτό ως βασικό, βρείτε ένα σημείο λήψης που να δείχνει αρκετό από το γύρω περιβάλλον ώστε να δώσετε σ' αυτό το χαρακτηριστικό μια δική του οντότητα.

ΣΚΟΠΟΣ: Η εκλογή σημείων λήψης και φωτισμού. Αξιολόγηση ****

ΕΠΙΛΕΓΟΝΤΑΣ ΧΑΡΑΚΤΗΡΙΣΤΙΚΑ

Η εντύπωση που προκαλεί μια εικόνα έχει πολύ να κάνει με την απλοποίηση των στοιχείων που την αποτελούν. Εδώ εξετάζονται τα αποτελέσματα της απλοποίησης που δημιουργείται από τη θέση τη μηχανής, από τη χρησιμοποίηση ενός φακού που μετατρέπει την οπτική γωνία, από την έκθεση που δίνει έμφαση ή συμπίπτει τα χαρακτηριστικά και, τέλος, από την επιλογή της κατάλληλης ώρας για τη λήψη.



1. ΣΥΓΚΛΙΣΗ

Επάνω: Χρησιμοποιήστε ευρυγώνιο φακό και στρέψτε τη φωτογραφική μηχανή προς τα επάνω, ως ποίμε προς ένα κτήριο, και θα δείτε τις γραμμές του να συγκλίνουν υπερβολικά. Ο φακός περιλαμβάνει αρκετό από το θέμα ώστε να φανεί το μέγεθός του.

2. ΔΙΠΛΑΣ ΙΔΙΟΤΗΤΕΣ

Αριστερά: Αν και εδώ, όπως και επάνω, έχουμε σύγκλιση των γραμμών, το πραγματικό χαρακτηριστικό της λήψης είναι ο φωτισμός, ο οποίος αναδεικνύει την ποσότητα χρωμάτων και υψής του θέματος.



3. ΩΡΑ

Αν επιλέξετε το σούρουπο για μία λήψη, μπορείτε να χρησιμοποιήσετε τα χαμηλά επίπεδα φωτισμού, για να κρύψετε πολλά χαρακτηριστικά ενός αστικού τοπίου. Ένα τρίποδο κρίνεται απαραίτητο (βλέπε σελ. 24-25)

• ΟΡΙΖΟΝΤΑΣ

Κατά το σούρουπο υπάρχει ακόμη αρκετό φως ώστε να αποδοθεί ένας δυνατός και γεμάτος ενδιαφέρον ορίζοντας. Ακόμα υπάρχει αρκετό φως που σας επιτρέπει να προσθέσετε κάποιες λεπτομέρειες στα σκιερά μέρη.



4. ΠΛΗΣΙΑΖΟΝΤΑΣ

Βρείτε ένα κοντινό σημείο λήψης ή χρησιμοποιήστε μεγαλύτερο φακό, και προσπαθήστε να οροθετήσετε την οπτική σας σε μια απομονωμένη λεπτομέρεια.



5. ΓΕΝΙΚΗ ΑΠΟΨΗ

Αν και αυτή η γενική θέα δείχνει ελκυστική, δεν υπάρχει κανένα στοιχείο στην εικόνα που να μπορεί να αναγνωριστεί σαν το θέμα της λήψης.



6. ΕΠΙΛΕΚΤΙΚΗ ΘΕΑ

Σε αντιδιαστολή, παρατηρήστε αυτή την άποψη της ίδιας σκηνής. Εδώ μια προσεκτικά επιλεγμένη γωνία έχει ενδυναμώσει την «αίσθηση» ενός τροπικού νησιού.

ΧΡΗΣΙΜΟΠΟΙΩΝΤΑΣ ΤΟΥΣ ΑΝΤΙΚΑΤΟΠΤΡΙΣΜΟΥΣ

ΣΧΗΜΑΤΑ

Οι αντικατοπτρισμοί θα παρουσιάσουν ενδιαφέροντες, αφηρημένες εντυπώσεις. Το σχήμα των κτηρίων αλλοιώνεται όταν αντικατοπτρίζονται μέσα στο νερό ή μέσα στους γυάλινους τοίχους των διαφανών κτηρίων.

ΕΚΘΕΣΗ

Μετρήστε την έκθεση στις λεπτομέρειες που αντικατοπτρίζονται, αν είναι αυτό που επιθυμείτε να τονίσετε, και επιλέξτε μικρό διάφραγμα αν θέλετε ευκρίνεση, τόσο τους αντικατοπτρισμούς όσο και τις επιφάνειες που δημιουργούν το φαινόμενο. Ελέγξτε προσεκτικά το εφέ που παράγεται μέσα από το στόχαστρο: κάθε ελάχιστη αλλαγή στη θέση της μηχανής θα επηρεάσει σημαντικά την τελική εμφάνιση του θέματος.



Κτήρια που αντικατοπτρίζονται μέσα σε κτήρια

ΑΣΚΗΣΗ

9

ΑΝΑΛΟΓΙΕΣ ΚΑΙ ΑΤΜΟΣΦΑΙΡΑ

Προσπαθήστε να συμπεριλάβετε κάποιο ξεχωριστό χαρακτηριστικό στις λήψεις τοπίων. Η συμμετοχή ανθρώπων δίνει μια κλίμακα μεγεθών και παρέχει ένα συγκεκριμένο σημείο αναφοράς. Όταν επιλέγετε την κατάλληλη ώρα για τη φωτογράφιση ενός τοπίου, μην ξεχνάτε ότι δεν απαιτείται για όλα τα τοπία «καλός» καιρός: Η ομίχλη και η βροχή μπορεί να αποτελούν τα κύρια χαρακτηριστικά μιας τοποθεσίας, ενώ ένας βροχερός ουρανός μπορεί να προσθέσει δραματική ατμόσφαιρα.



1. ΑΣΤΙΚΟ ΤΟΠΙΟ

Αν μια σκηνή δεν έχει συγκεκριμένο σημείο ενδιαφέροντος, προσπαθήστε να περιλάβετε ανθρώπους στη φωτογραφία.



2. ΚΑΘΟΡΙΣΤΕ ΤΙΣ ΑΝΑΛΟΓΙΕΣ ΣΤΟ ΤΟΠΙΟ

Φωτογραφήστε την ίδια σκηνή με και χωρίς φιγούρα στη λήψη. Η φιγούρα εδώ καθορίζει τις αναλογίες και δίνει συγκεκριμένο μέγεθος σε μια αχανή εικόνα, ενώ εισάγει μια άμεση εντύπωση του όγκου του περιβάλλοντος. Το έντονο κόκκινο ρούχο δημιουργεί μια δυνατή χρωματική αντίθεση.



ΑΤΜΟΣΦΑΙΡΙΚΕΣ ΛΗΨΕΙΣ

Δημιουργήστε μια ιδιαίτερη ατμόσφαιρα στις λήψεις σας, έτσι ώστε να αυξήσετε το ενδιαφέρον. Επάνω: Προσπαθήστε να τραβήξετε τη φωτογραφία με τον ήλιο απέναντί σας ώστε να σκουρύνετε τους τόνους στο τοπίο. Αποφύγετε τις ενοχλητικές αναλαμπές χρησιμοποιώντας ένα κάλυπτρο στο φακό ή σκιάζοντας τη μηχανή με το κεφάλι σας. Δεξιά: Κατά το σούρουπο τραβήξτε ένα ομιχλώδες μουντό ηλιοβασίλεμα.



ΠΑΝΟΡΑΜΑ

Τέτοιου είδους λήψεις γίνονται με έναν κανονικό φακό. Αυτό το πανόραμα του λιμανιού της Μυκόνου τραβήχτηκε με φακό 50 mm. Μια φωτογραφική μηχανή εροδιασμένη με motordrive βοηθάει να μην μετακινηθεί το μάτι μας από το σκόπευτρο στο ενδιάμεσο των λήψεων.

ΣΗΜΕΙΩΣΕΙΣ ΓΙΑ ΕΠΙΤΥΧΙΑ ΤΗΣ ΛΗΨΗΣ

- Αποφύγετε τους ευρυγώνιους φακούς στις λήψεις πανοραμίων γιατί κινδυνεύετε από την παραμόρφωση που αυτοί οι φακοί δημιουργούν στα άκρα του κάδρου.
- Κάνετε όλες τις λήψεις από την ίδια θέση, αφού αποφασίσετε πρώτα ποια σημεία θα χρησιμοποιήσετε για την αρχή και το τέλος του πανοράματος.
- Επικάλυψτε τις συνεχόμενες λήψεις σε ποσοστό περίπου 20% και σιγουρευτείτε ότι η μηχανή παραμένει σε οριζόντια θέση κατά τη διάρκεια των λήψεων.



ΠΥΚΝΟΤΗΤΑ

Οι διαφορές στη πυκνότητα, στα σημεία που οι φωτογραφίες ενώνονται, είναι αποτέλεσμα μη ισορροπημένης εκτύπωσης – η επικάλυψη των εικόνων βοηθάει στην εξάλειψη αυτού του φαινομένου.

ΠΑΝΟΡΑΜΑ



• ΟΜΟΚΛΗΡΩΝΟΝΤΑΣ

Για ένα καθαρό αποτέλεσμα στη φωτογραφία, κρύψτε κάθε περιοχή που ξεχωρίζει έντονα από τις γειτονικές της.

• ΠΡΩΤΟ ΕΠΙΠΕΔΟ

Διατηρώντας το πρώτο επίπεδο απλό, επιτυγχάνετε καλύτερο ταίριασμα των λεπτομερειών.

ΑΣΚΗΣΗ

10 ΕΣΩΤΕΡΙΚΟΙ ΧΩΡΟΙ

Ημερα 2η



Ορισμός: Καταγράφοντας σημαντικές λεπτομέρειες μέσα σε εσωτερικούς χώρους

Υπάρχουν δύο βασικά προβλήματα που πρέπει να ξεπεραστούν στις εσωτερικές λήψεις. Πρώτον, η προσπάθεια να περιλάβετε όλες τις λεπτομέρειες του θέματος μέσα στο κάδρο, από μια περιορισμένη οπτική γωνία. Το δεύτερο έχει να κάνει με το χαμηλό φως, τις αντιθέσεις και τα χρώματα.

ΣΚΟΠΟΣ: Η καταγραφή ενός εσωτερικού χώρου με φυσικό τρόπο. Αξιολόγηση ****

ΕΠΙΛΟΓΗ ΦΑΚΩΝ

Ένας φακός 50 mm στην εξωτερική λήψη καθάρισε το θέμα με τρόπο παρόμοιο μ' αυτόν που βλέπει το μάτι. Όταν όμως χρησιμοποιείται στο εσωτερικό, παρέχει μια πιο περιορισμένη θέα. Προσπαθήστε να μετακινηθείτε προς τα πίσω ώστε να περιλάβετε περισσότερο από το θέμα μέσα στο κάδρο ή αλλάξτε το φακό με έναν ευρυγώνιο, ας πούμε 28 mm. Υπάρχουν ακόμη πιο ευρυγώνιοι φακοί, αλλά αυξάνουν σημαντικά την παραμόρφωση της προοπτικής (βλέπε σελ. 32). Ένας τηλεφακός θα βοηθούσε στο γέμισμα του κάδρου με την λεπτομέρεια κάποιου μακρινού αντικειμένου.

1. ΦΑΚΟΣ 35 mm

Με έναν φακό 35 mm κάνετε τη λήψη στο εσωτερικό. Για το βάθος πεδίου σ' αυτή την εικόνα χρειάστηκε διάφραγμα f 11 και την ΑΕ της μηχανής στα 4 δευτερόλεπτα.

ΑΠΟΚΑΛΥΠΤΟΝΤΑΣ ΤΗ ΛΕΠΤΟΜΕΡΕΙΑ

Λεπτομέρειες που δύσκολα γίνονται ορατές, καταγράφονται με τη χρήση της μεγάλης έκθεσης που καθορίστηκε από το φωτόμετρο της μηχανής.



Χαμηλό φως και χαμηλές αντιθέσεις

2. ΦΑΚΟΙ 24-28 mm

Δεξιά: Αν είναι δυνατόν, χρησιμοποιήστε φακό 24 ή 28 mm. Σημειώστε την εντύπωση που προκαλεί η χρήση ενός φακού 24 mm εδώ - τα σχήματα κοντά στις γωνίες της εικόνας παραμορφώνονται. Αυτή η λήψη έγινε με ταχύτητα έκθεσης 3 δευτερόλεπτα και διάφραγμα f16. Για να αποδοθούν τα χαρακτηριστικά του εσωτερικού χώρου, η λεπτομέρεια στο παράθυρο θυσιαστική.

3. ΦΑΚΟΣ 80 mm

Άκρη δεξιά: Πηγαίνετε λίγο πιο πίσω και χρησιμοποιήστε φακό 80 mm για να αποφύγετε την παραμόρφωση.



Παραμόρφωση με φακό 24 mm



Ένας φακός 80 mm μειώνει την παραμόρφωση

4. ΚΑΔΡΑΡΙΣΜΑ

Δεξιά: Πειραματιστείτε με το καθράρισμα, περικλείοντας το θέμα μέσα στην κοιλότητα της εισόδου, ένα παράθυρο ή καθρέπτη. Αυτή η φωτογραφία τραβήχτηκε με τον υπάρχοντα φωτισμό. Φυσικά το παράθυρο που βρίσκεται πίσω από τη μηχανή προσέφερε έναν πολύ καλό συμπληρωματικό φωτισμό.



Χρησιμοποιώντας την είσοδο σαν «κάδρο»



Επιλέγοντας το κυρίαρχο στοιχείο

5. ΧΑΡΑΚΤΗΡΙΣΤΙΚΑ

Άκρη δεξιά: Ξεχωρίστε κάποιο συγκεκριμένο στοιχείο στο δωμάτιο και δώστε έμφαση στα χαρακτηριστικά του. Εδώ το τζάκι είναι το κέντρο της εστίασης. Ο φακός που χρησιμοποιήθηκε στις φωτογραφίες 4 και 5 ήταν ένας ευρυγώνιος 28 mm.

6. ΝΕΚΡΗ ΦΥΣΗ

Στη συνέχεια χρησιμοποιήστε ένα μεγαλύτερο φακό και προσπαθήστε να επιτύχετε ένα καθράρισμα νεκρής φύσης μέσα στο δωμάτιο. Αν είναι φωτισμένο από πίσω όπως εδώ, φωτομετρήστε από πολύ κοντά το θέμα και κλειδώστε τις ενδείξεις στη μηχανή. Μετά καθάριστε πάλι το θέμα σας από την επιθυμητή απόσταση. Εδώ ένα κομμάτι χαρτί που κρατήθηκε πίσω από τη μηχανή λειτουργήσε σαν ανακλαστήρας του ηλιακού φωτός.

ΕΣΩΤΕΡΙΚΕΣ ΛΕΠΤΟΜΕΡΕΙΕΣ

Οι λεπτομέρειες του τοπίου έξω από το παράθυρο είναι υπερεκτεθειμένες κατά δύο f βήματα.



Μια πρόχειρη σύνθεση νεκρής φύσης

ΕΚΘΕΣΗ

Η έκθεση μετρήθηκε σ' αυτό το σημείο.

ΑΠΛΟΠΟΙΩΝΤΑΣ ΤΟΥΣ ΕΣΩΤΕΡΙΚΟΥΣ ΧΩΡΟΥΣ

ΠΑΡΑΦΟΡΤΩΜΕΝΟΙ ΧΩΡΟΙ

Πολύ συχνά, σ' ένα δωμάτιο ή σ' έναν επιπλωμένο χώρο τα πολλά αντικείμενα που υπάρχουν δημιουργούν σύγχυση στο κάδρο και εμποδίζουν τη λήψη μιας καλής φωτογραφίας (Δίπλα δεξιά).

ΕΛΕΥΘΕΡΟΙ ΧΩΡΟΙ

Στην επόμενη εκδοχή της ίδιας φωτογραφίας (άκρη δεξιά), τα αρχιτεκτονικά χαρακτηριστικά της αυλής μπορούν να φανούν καθαρά. Οι καρέκλες και τα τραπέζια αντικαθίστανται από μία και μοναδική καρέκλα που χρησιμοποιείται από το θέμα μας.



Η πραγματικότητα μπορεί να είναι πολύ συγκεχυμένη



Λιγότερες λεπτομέρειες, αλλά σαφέστερα θέματα

ΑΣΚΗΣΗ

11 ΛΗΨΕΙΣ ΔΡΑΣΗΣ

Ημερα 2η



Ορισμός: Καταγράφοντας κινούμενα θέματα, με διαφορετικούς τρόπους:

Αν η φωτογραφική μηχανή σας διαθέτει μεγάλο εύρος ταχυτήτων κλείστρου και επιτρέπει τη χρήση φλας, έχετε τη δυνατότητα να καταγράψετε την κίνηση των αντικειμένων με πολλούς και διαφορετικούς τρόπους. Από το να «παγώσετε» κάθε κίνηση με τη χρήση του φλας από κοντά μέχρι το να «θολώσετε» τη δράση με τη βοήθεια αργών ταχυτήτων κλείστρου.

ΣΚΟΠΟΣ: Ο έλεγχος του αποτελέσματος όταν το θέμα κινείται.
Αξιολόγηση *****

ΤΑΧΥΤΗΤΑ ΚΑΙ ΚΑΤΕΥΘΥΝΣΗ

Με δεδομένο ότι η φωτογραφική μηχανή είναι καλά στηριγμένη, η θολούρα που θα προκαλέσει ένα κινούμενο αντικείμενο εξαρτάται από δύο παράγοντες. Πρώτον, την ταχύτητα του κλείστρου – τη χρονική διάρκεια που το κλείστρο θα μείνει ανοιχτό – και δεύτερον την ταχύτητα με την οποία το αντικείμενο κινείται κατά τη διάρκεια της έκθεσης. Η κίνηση που θα αποδοθεί στην εικόνα εξαρτάται από την ταχύτητα του αντικειμένου, από την κατεύθυνσή του, αλλά και το μέγεθός του μέσα στο κάδρο. Δοκιμάστε τις γωνίες λήψης που προτείνονται εδώ, για να μάθετε πώς επιδρούν στην κίνηση.



1. ΛΗΨΗ ΤΗΣ ΚΙΝΗΣΗΣ ΑΠΟ ΤΟ ΠΛΑΪ

Με το αντικείμενο να κινείται κατά μήκος του κάδρου της φωτογραφικής μηχανής και με ταχύτητα κλείστρου 1/15 το αποτέλεσμα είναι εντελώς θολωμένο. Εδώ κάποια μέρη του ποδηλάτου καταγράφονται με μεγαλύτερη ευκρίνεια.



2. ΛΗΨΗ ΤΗΣ ΚΙΝΗΣΗΣ ΜΕΤΩΠΙΚΑ

Τώρα, με το αντικείμενο να κινείται με την ίδια ταχύτητα όπως και προηγουμένως (1) και την ταχύτητα του κλείστρου στο 1/15, η φωτογραφία τραβήχτηκε ακριβώς μπροστά από το αντικείμενο.



3. ΛΗΨΗ ΚΙΝΗΣΗΣ ΥΠΟ ΓΩΝΙΑ

Χρησιμοποιώντας τις ίδιες ρυθμίσεις, η φωτογραφία αυτή τραβήχτηκε υπό γωνία 45 μοιρών. Η αίσθηση της κίνησης είναι μεγαλύτερη από ό,τι στην λήψη κατά μέτωπο (2), αλλά μικρότερη από ό,τι στην εικ. 1.

ΦΛΑΣ

Η χρήση του φλας αποτελεί τον πιο εύκολο τρόπο για το «πάγωμα» της κίνησης, μια και στην πολύ μικρή διάρκεια λήψης αποφασιστικό ρόλο παίζει η ταχύτητα του κλείστρου. Η διάρκεια της λήψης συνήθως είναι 1/500 ή 1/1000, αλλά όταν το φλας χρησιμοποιείται πολύ κοντά στο θέμα, οι ταχύτητες αυτές μπορεί να κατέβουν στο 1/10000 ή και λιγότερο, ώστε να αποφύγουμε την υπερέκθεση.

1. «ΠΑΓΩΜΕΝΟ» ΝΕΡΟ

Για αυτό το εφέ, χρησιμοποιήστε το φλας κοντά στο θέμα – εδώ 1,5 μέτρο στα αριστερά του θέματος. Ο φωτισμός από το πλάι και η μικρή διάρκεια της λήψης κάνουν τις σταγόνες να ξεχωρίσουν μία προς μία.



ΣΤΑΓΟΝΕΣ

Ακόμα και το ταχύτερο κινούμενο νερό παγώνει. Η εντύπωση είναι δραματική, πέρα από οτιδήποτε θα μπορούσε να δει το γυμνό μάτι.

ΤΟ ΚΟΡΥΦΩΜΑ ΤΗΣ ΔΡΑΣΗΣ

Στις περισσότερες σκηνές δράσης, η αποτύπωση της στιγμής της κορύφωσης είναι θέμα γρήγορων ανακλαστικών και αρμονικής συνεργασίας ανάμεσα στο μάτι και το δάκτυλό μας. Λογικά με το πόσο γρήγορη είναι η ταχύτητα του κλείστρου, πατώντας το κουμπί

της λήψης νωρίτερα ή αργότερα χάνετε τη σωστή στιγμή. Ακόμη και η παραμικρή καθυστέρηση που θα προκληθεί, όταν μια φωτογραφική μηχανή αυτόματης εστίασης φτάνει για την ακριβή εστίαση, μπορεί να αποδειχθεί καταστροφική.



ΚΟΝΤΙΝΗ ΔΡΑΣΗ

Με τη φωτογραφική μηχανή να ακολουθεί το θέμα, έχετε χρόνο να τραβήξετε φωτογραφίες δράσης.



ΜΑΚΡΙΝΗ ΔΡΑΣΗ

Με ένα τηλεφακό 135 mm το θέμα γεμίζει το κάδρο και μια ταχύτητα 1/250 δημιουργεί ένα μικρό θόλωμα.



ΣΩΣΤΗ ΣΤΙΓΜΗ

Ο σκοπός εδώ ήταν να «πάσουμε» όλα τα πόδια του αλόγου, ταυτόχρονα στον αέρα.

ΑΣΚΗΣΗ

11

ΑΦΗΡΗΜΕΝΗ ΔΡΑΣΗ

Καταγράφοντας την κίνηση του φωτός τη νύχτα, με σκοπό την παραγωγή παράξενων και αφηρημένων εντυπώσεων.

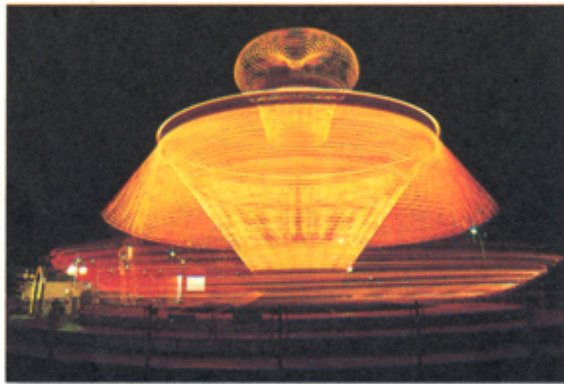
ΤΑ ΦΩΤΑ ΤΗ ΝΥΧΤΑ

Μια αργή ταχύτητα κλείστρου που χρησιμοποιείται για τη δημιουργία θολούρας, συχνά αποδίδει μια έντονη αίσθηση δράσης. Η κίνηση της φωτογραφικής μηχανής κατά τη διάρκεια μιας αργής έκθεσης μπορεί να μετατρέψει ένα στατικό αντικείμενο σε μια εικόνα γεμάτη κίνηση. Δοκιμάστε να τραβήξετε τα φώτα – στο λούνα παρκ, στις βιτρίνες των καταστημάτων και σ' άλλα φωτεινά αντικείμενα – τη νύχτα. Τώρα μπορείτε να εκμεταλλευθείτε τις δυνατός αντιθέσεις (βλέπε σελ. 46-47), δημιουργώντας εικόνες που χορεύουν πάνω σε μια μαύρη επιφάνεια. Εδώ δεν είναι εύκολο να προβλέψετε τα αποτελέσματα των κινήσεων. Όμως πάντα δοκιμάζετε πολλές εκθέσεις, μετατρέποντας όχι μόνο το χρόνο έκθεσης αλλά και τη χρονική διάρκεια που το θέμα ή η μηχανή είναι σταθερά ή κινούνται κατά τη διάρκεια της έκθεσης.



1. ΣΤΑΘΕΡΗ ΜΗΧΑΝΗ

Ένα λούνα παρκ μπορεί να προσφέρει μαγικές εικόνες. Κάντε μια λήψη, όπως αυτή (επάνω) ενός στατικού «μύλου». Οι ρυθμίσεις ήταν: ταχύτητα 1 δευτερόλεπτο με διάφραγμα f4. Μετά τραβήξτε το, όταν κινείται (δεξιά). Η έκθεση εδώ ήταν 8 δευτερόλεπτα και f 11.

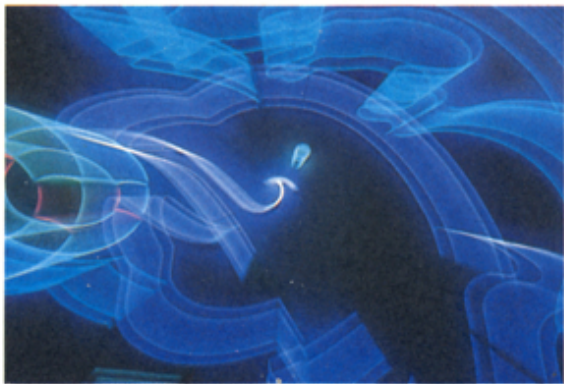


Μια έκθεση 8 δευτερολέπτων μεταμορφώνει αυτόν το φωτεινό μύλο



2. ΧΡΗΣΙΜΟΠΟΙΩΝΤΑΣ ZOOM

Διαλέξτε μια σταθερή φωτεινή πηγή. Η έκθεση ήταν 3" με διάφραγμα f8 (επάνω). Στη συνέχεια, δοκιμάστε να μεταβάλετε την εστιακή απόσταση του φακού (zooming). Αυτή η διαδικασία δίνει μια πολύ πιο ζωντανή απόδοση του θέματος (δεξιά).



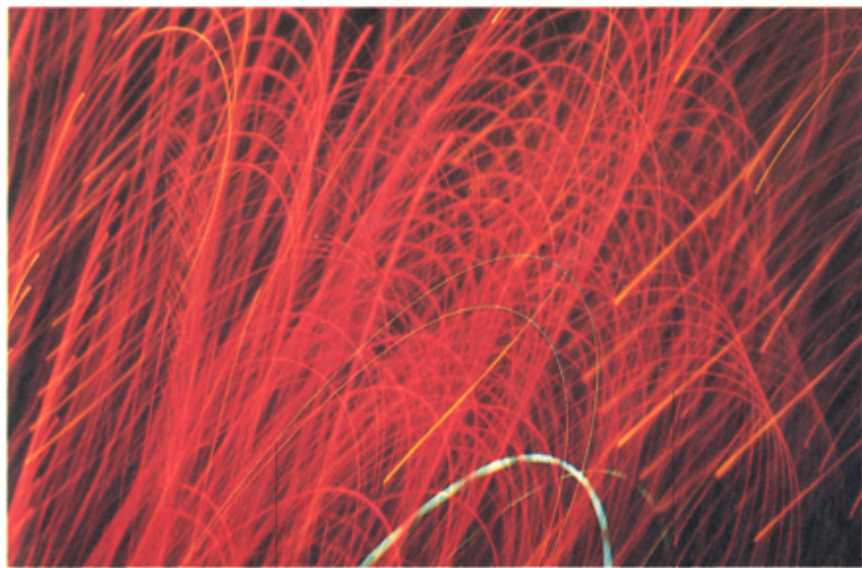
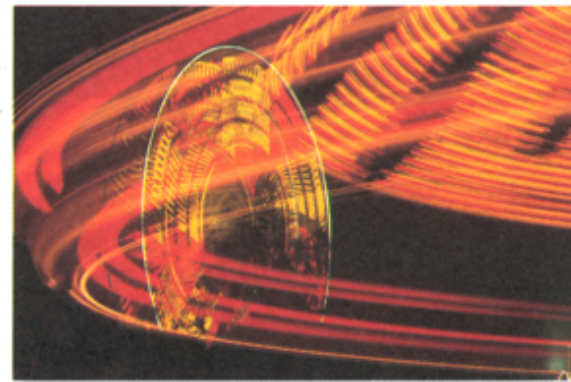
Η μετατροπή της εστιακής απόστασης κατά τη διάρκεια της έκθεσης κάνει τη φωτεινή επιγραφή να πάλλεται.

3. ΣΥΝΔΥΑΖΟΝΤΑΣ ΕΦΕ

Τώρα, δοκιμάστε να πετύχετε ένα πιο σύνθετο εφέ, τραβώντας τη φωτογραφία μπροστά σε μια κινούμενη φωτεινή πηγή και βλέποντας στο βάθος μια άλλη. Κάντε μια προσεκτική στοίχιση των αντικειμένων πριν από τη λήψη για να δημιουργήσετε μια ελκυστική εντύπωση.

4. ΔΙΠΛΑΣΙΑΖΟΝΤΑΣ

Για πραγματικά απρόβλεπτα αποτελέσματα, δοκιμάστε να κινήσετε τη φωτογραφική μηχανή κατά τη διάρκεια λήψης ενός κινούμενου θέματος. Αυτό το εφέ επιτεύχθηκε με την ελλειπτική κίνηση της μηχανής κατά τη διάρκεια μιας έκθεσης 12".



ΒΗΜΑ 1

Σχήματα που δημιουργήθηκαν από την κυκλική κίνηση του εξωτερικού άκρου του μεγάλου τροχού πριν η μηχανή αρχίσει την κίνησή της.

ΒΗΜΑ 2

Τροχιές «μετωριτών», που κόβονται απότομα όταν το κλείστρο κλείνει τη στιγμή που τα φώτα βρίσκονται σε κίνηση.

ΕΠΙΛΕΓΟΝΤΑΣ ΑΝΤΙΚΕΙΜΕΝΟ

Πολλά απλά αντικείμενα δημιουργούν εντυπωσιακούς σχηματισμούς αν φωτογραφηθούν με τη μηχανή ρυθμισμένη σε πολύ αργή ταχύτητα. Θα μπορούσατε, για παράδειγμα, να ακουμπήσετε τη μηχανή σας στο πάτωμα ενός σκοτεινού δωματίου με το φακό στραμμένο προς τα επάνω σε μια λάμπα που αιωρείται. Τοποθετώντας διάφορα χρωματιστά φίλτρα μπροστά από τον φακό κατά τη διάρκεια της έκθεσης, θα καταγράψατε πολύχρωμες γραμμές και ελλειψίες. Ένα άλλο θέμα είναι μια πολυσύγχρονη

διαστροφή δρόμων, το βρόδυ. Τα πείραμα της κυκλοφορίας που κινούνται σε διαφορετικές κατευθύνσεις σχηματίζουν συνεχείς ταινίες από λευκά φώτα πορείας και κόκκινα στο πίσω μέρος (βλέπε σελ. 48). Επίσης είναι δυνατόν να ζωγραφίσετε με το φακό, χρησιμοποιώντας έναν κινούμενο φακό μπροστά από την μηχανή μέσα σ' ένα σκοτεινό δωμάτιο ή σε εξωτερικό χώρο την νύχτα. Για όλες αυτές τις προτάσεις πρέπει να κάνετε δοκιμαστικές λήψεις, μεντεσιώντας την έκθεση που απαιτείται.

ΑΣΚΗΣΗ

12 ΚΟΝΤΙΝΕΣ ΛΗΨΕΙΣ

Ορισμός: Κάνοντας λήψεις μικρών αντικειμένων και λεπτομερειών

Ημερα 2η



Οι φωτογραφικές μηχανές σπάνια εστιάζουν κοντύτερα από 30-50 εκατοστά. Για να μπορέσετε να φωτογραφήσετε σε πιο κοντινή απόσταση με μια SLR θα πρέπει να χρησιμοποιήσετε κάποιο προσθετικό εξάρτημα που μετακινεί τον φακό ακόμα πιο μακριά από το σώμα της μηχανής. Με μια μηχανή compact που διαθέτει σταθερό φακό, κάτι τέτοιο δεν είναι δυνατόν. Όμως μερικές απ' αυτές τις μηχανές διαθέτουν μια ρύθμιση εστίασης «μάκρο» ή δέχονται έναν πρόσθετο close up φακό μπροστά από τον φακό τους. Σε ορισμένα θέματα πρέπει να δοθεί ιδιαίτερη σημασία και στον φωτισμό.

ΣΚΟΠΟΣ: Η χρησιμοποίηση διαφόρων εξαρτημάτων και φωτισμού.
Αξιολόγηση *****

ΦΙΣΟΥΝΑ

Μετακινώντας τη φισούνα πάνω στις ράγες μικραίνει ή επιμηκώνεται το εύκαμπο υλικό που την αποτελεί.

ΕΞΟΠΛΙΣΜΟΣ

Μια μηχανή SLR είναι ιδανική για λήψεις από πολύ κοντά επειδή το σκόπευτρο δείχνει με ακρίβεια το κάδρο. Τα πιο απλά εξαρτήματα για τέτοιου είδους λήψεις, είναι τα δακτυλίδια που τοποθετούνται ένα ένα ή σε συνδυασμό μεταξύ τους ανάμεσα στο φακό και το σώμα της μηχανής και προκαλούν σταθερές μεγεθύνσεις του θέματος. Η φισούνα είναι μια φουσαρμόνικα. Στριβοντας ή αυξομειώνοντας την φουσαρμόνικα μετατρέπουμε τη μεγέθυνση.

ΡΑΓΕΣ

Αυτές στηρίζουν τη φισούνα και επιτρέπουν καλό έλεγχο στις αυξομειώσεις της μεγέθυνσης.

ΔΑΚΤΥΛΙΔΙΑ

Κάθε δακτυλίδι, ή συνδυασμός δακτυλιδιών, παράγει έναν καθορισμένο βαθμό μεγέθυνσης.

ΚΑΤΑΓΡΑΦΟΝΤΑΣ ΤΙΣ ΛΕΠΤΟΜΕΡΕΙΕΣ

Ένα συγκεκριμένο φόντο μπορεί να χαλάσει μια κοντινή λήψη. Ο φωτισμός επίσης παρουσιάζει ιδιομορφίες, μια και η ίδια η φωτογραφική μηχανή καλύπτει το φως από κάθε φωτεινή πηγή. Για να ελαχιστοποιήσετε και τα δύο προβλήματα, χρησιμοποιήστε το φλας στραμμένο πάνω στο θέμα και υπολογίστε την έκθεση ώστε να σκοτεινιάσει το φόντο. Το βάθος πεδίου μειώνεται υπερβολικά σ' αυτές τις λήψεις, γι' αυτό χρησιμοποιήστε κλειστά διαφράγματα, τουλάχιστον f16 ή f22, και εστιάστε ανάμεσα στα στοιχεία που απαρτίζουν το θέμα.



ΑΠΑΘΛΑΟΣ ΦΩΤΙΣΜΟΣ
Έντονα φωτεινά σημεία στο φόντο καταστρέφουν τη λήψη.



ΧΡΗΣΙΜΟΠΟΙΩΝΤΑΣ ΤΟ ΦΛΑΣ

Επάνω: Δοκιμάστε να κάνετε κοντινές λήψεις χρησιμοποιώντας το φλας για να εξαφανιστεί το φόντο. Κατευθύνετε το φλας αποκλειστικά πάνω στο θέμα. Αυτό το λουλούδι τραβήχτηκε χρησιμοποιώντας για φωτισμό τη λάμψη ενός φλας κατευθυνόμενη μόνο στο θέμα μέσα από έναν κώνο από χαρτόνι.

ΘΕΜΑ

Το φως πέρνει μόνο επάνω στο αντικείμενο το φόντο έχει σκοτεινιάσει.

ΒΑΘΟΣ ΠΕΔΙΟΥ

Δεξιά: Επιλέγοντας ένα θέμα με σημαντικές λεπτομέρειες, πειραματιστείτε με το βάθος πεδίου. Εστιάζετε πάντοτε στο μέσο του θέματος μια και το βάθος πεδίου εκτείνεται πριν αλλά και μετά από το σημείο εστίασης. Τα κλειστά διαφράγματα ανάμεσα στο f16 και το f22 είναι απαραίτητα ώστε να είστε σίγουροι ότι όλο το θέμα είναι καλά εστιασμένο.

ΕΥΚΡΙΝΕΙΑ

Το καπέλο αλλά και το μισό κάτω μέρος του σώματος δεν είναι ευκρινή με ρυθμίσεις f5.6. Ένα διάφραγμα f22 είναι η καλύτερη εκλογή.



Ανεπαρκής ευκρίνεια με διάφραγμα f 5.6.

ΑΣΚΗΣΗ

13

ΝΥΧΤΕΡΙΝΗ ΦΩΤΟΓΡΑΦΙΑ

Ημερα 2η



Ορισμός: Οι δυνατότητες φωτογράφισης τη νύχτα

Πολλές σύγχρονες μηχανές SLR και μερικές compact διαθέτουν ηλεκτρονικά φωτόμετρα αρκετά ευαίσθητα, ώστε να μπορούν να καθορίζουν εκθέσεις πολλών δευτερολέπτων. Μπορείτε επίσης να προμηθευθείτε γρήγορο έγχρωμο ή ασπρόμαυρο φιλμ (βλέπε σελ. 18-19). Χρησιμοποιώντας και τα δύο μαζί έχετε τη δυνατότητα να τραβήξετε φωτογραφίες τη νύχτα χωρίς την ανάγκη πρόσθετου τεχνητού φωτισμού με το φλας.

ΣΚΟΠΟΣ: Αποφυγή χρήσης φωτισμού με φλας τη νύχτα. Αξιολόγηση ****

ΟΙ ΑΝΘΡΩΠΟΙ ΤΗ ΝΥΧΤΑ

Κατά τη διάρκεια της νύχτας, οι δρόμοι γεμίζουν με ασυνήθιστες φωτιστικές πηγές στις οποίες συμπεριλαμβάνονται τα φώτα από τις βιτρίνες και από τις φωτεινές επιγραφές. Η ένταση του φωτός θα είναι χαμηλή, και γι' αυτό τραβήξτε με το μεγαλύτερο διάφραγμα και χρησιμοποιήστε φιλμ 400 ή 1600 ISO. Οι αντιθέσεις (βλέπε σελ. 46-47) είναι πιο έντονες από ό,τι την ημέρα και δημιουργούν σκιές τόσο πυκνές ώστε να σκοτεινιάζουν εντελώς κάποια αντικείμενα. Εργαστείτε λοιπόν με το κύριο φως πίσω σας και το αντικείμενο φωτισμένο από μπροστά. Ακόμη και με τα γρήγορα φιλμ οι χρόνοι έκθεσης θα είναι μεγάλοι, και θα χρειαστείτε οπωσδήποτε στηρίγματα για τη μηχανή (βλέπε σελ. 16-17).



1. ΤΟ ΦΩΣ ΤΩΝ ΚΕΡΙΩΝ

Δοκιμάστε να τραβήξετε ένα θέμα φωτισμένο μόνο από το φως των κεριών. Γι' αυτή τη λήψη μέσα σε μια σκοτεινή εκκλησία ή έκθεση ήταν 1/15 με f1.8 και 400 ISO φιλμ. Χρησιμοποιήστε τρίποδο ή στηρίξτε τη μηχανή σε μια σταθερή επιφάνεια.

— ΝΥΧΤΕΡΙΝΗ ΕΚΘΕΣΗ —

- Βάλτε μικρό διάφραγμα για μεγάλο βάθος πεδίου (ή ανοιχτό διάφραγμα για ραχό), ανάλογα με τις απαιτήσεις του συγκεκριμένου θέματος.
- Κάντε μια λήψη με την ταχύτητα που προτείνει το φωτόμετρο της μηχανής ή την ταχύτητα που θέτει ένα αυτόματο σύστημα μέτρησης της έκθεσης.
- Μετά, χειροκίνητα, χρησιμοποιήστε μεγαλύτερη και μικρότερη ταχύτητα ώστε να έχετε διάφορες εκδοχές της ίδιας λήψης.
- Με μια αυτόματη μηχανή χρησιμοποιήστε τον επιλογέα υπέρβασης της έκθεσης.
- Αν θέλετε να καταγράψετε καθαρά ένα πρόσωπο πάρτε μια ένδειξη από πολύ κοντά στο δικό σας χέρι, αν το φως είναι παρόμοιο με αυτό που φωτίζει το θέμα.



ΣΙΑΟΥΕΤΕΣ

Τώρα δοκιμάστε μια πιο γραφιστική εικόνα, μετατρέποντας τις φουούρες σε αλιουέτες. Τα σχήματα εδώ δείχνονται μπροστά σ' έναν ουρανό φωτισμένο από τα πυροτεχνήματα. Η έκθεση έγινε με 1 δευτερόλεπτο και f5.6. Η μηχανή στηρίχθηκε στον τοίχο.

ΤΑ ΚΤΗΡΙΑ ΤΗ ΝΥΧΤΑ

Τα φωτισμένα κτήρια μπορούν να δημιουργήσουν ενδιαφέροντα θέματα (βλέπε σελ. 61). Το χρώμα του φωτισμού που χρησιμοποιείται στα κτήρια παρουσιάζει μεγάλη ποικιλία — κάποια φώτα έχουν αποχρώσεις ενώ άλλα προσπαθούν να αποδώσουν μια «αληθινή» χρωματική εντύπωση. Οι αντικατοπτρισμοί επίσης προσθέτουν ξεχωριστό ενδιαφέρον. Επιλέξτε ένα σημείο λήψης εκεί που οι αντικατοπτρισμοί γίνονται μπροστά στη μηχανή και γεμίζουν περιοχές στο κάδρο που διαφορετικά θα ήταν άδειες.



1. ΔΙΟΡΘΩΣΗ ΕΚΘΕΣΗΣ

Εδώ οι καλά φωτισμένες περιοχές είναι σχετικά μικρές και θα είχαν υπερτεθεί από ένα σύστημα αυτόματης έκθεσης. Το ΑΕ προτείνει 8 δεύτερα και f5.6 αλλά γι' αυτή την έκθεση χρησιμοποιήθηκε ρύθμιση 4 δεύτερα και f5.6

• ΑΝΤΙΚΑΤΟΠΤΡΙΣΜΟΙ

Η κίνηση του νερού έχει «ξελάνει» τους αντικατοπτρισμούς. Για παρόμοιους λόγους κάθε κίνηση της μηχανής θα έχει σαν αποτέλεσμα να χαθεί εντελώς κάθε λεπτομέρεια μέσα στο θέμα.



2. ΦΥΣΙΚΗ ΕΝΤΥΠΩΣΗ

Γενικά, το φιλμ που είναι εξισορροπημένο για το ημερήσιο φως δίνει αποτελέσματα που αντιστοιχούν πολύ στον τρόπο που και το μάτι βλέπει μια σκηνή. Συνθέστε προσεκτικά το κάδρο ώστε να ξεχωρίζει μπροστά από το βαθύ μαύρο περιβάλλον.



3 ΑΠΟΤΕΛΕΣΜΑΤΑ ΦΙΛΤΡΩΝ

Τώρα χρησιμοποιήστε μια σειρά από φίλτρα για να δημιουργήσετε το δικό σας χρωματικό αποτέλεσμα. Σ' αυτή την εκδοχή της γέφυρας του πύργου του Λονδίνου, έχει προστεθεί στο φακό ένα μπλε φίλτρο 80A (φίλτρο μετατροπής του φωτισμού σε ημερήσιο).